



PORSCHE



Código de Conducta



Índice

Prólogo de la Junta Ejecutiva y el Comité de Empresa del Grupo	05
Nuestra responsabilidad de cumplimiento	06
1. Nuestra responsabilidad como miembros de la sociedad	09
Derechos humanos	10
Igualdad de oportunidades e igualdad de trato	13
Conformidad y seguridad de los productos	14
Protección del medio ambiente	16
Donaciones, patrocinios y obras de caridad	18
Comunicación y marketing	21
Lobby político	22
2. Nuestra responsabilidad como socio comercial	25
Conflictos de interés	26
Regalos, atenciones comerciales e invitaciones	28
Prohibición de corrupción	31
Tratos con funcionarios y titulares de cargos públicos	32
Prohibición del blanqueo de capitales y financiación del terrorismo	34
Informes contables y financieros	37
Impuestos y aduanas	38
Competencia leal y libre	40
Adquisiciones	43
Control de exportaciones	44
Prohibición del uso de información privilegiada	46
3. Nuestra responsabilidad en el lugar de trabajo	49
Seguridad y salud en el trabajo	50
Protección de datos	52
Seguridad y protección de la información, know-how y propiedad intelectual	54
Seguridad informática	57
Gestión de los activos de la empresa	58
4. Soporte	61
Representación de los empleados	62
Adhesión / ayuda / contactos / sistema de denuncia de irregularidades	63
Autocomprobación para la orientación en la toma de decisiones	66

La Junta Ejecutiva de Dr. Ing. h.c. F. Porsche AG:



Oliver Blume
Presidente de la
Junta Ejecutiva



Lutz Meschke
Finanzas e IT



Detlev von Platen
Ventas y marketing



Barbara Frenkel
Adquisiciones



Albrecht Reimold
Producción y Logística



Andreas Haffner
Recursos Humanos



Michael Steiner
Investigación y desarrollo

En nombre del Consejo de Trabajadores del Grupo:



Harald Buck
Presidente del Consejo de
Trabajadores del Grupo



Carsten Schumacher
Vicepresidente del Consejo
de Trabajadores del Grupo

Prólogo de la Junta Ejecutiva y del Comité de Empresa del Grupo

Porsche representa fuertes valores, no sólo con respecto a los famosos coches deportivos que han estado en el centro de la historia de éxito de la compañía durante muchas décadas. Nuestra excelente reputación se debe sobre todo al compromiso de nuestros empleados. Como fabricante de productos de primera calidad, las expectativas de nuestros clientes son, con razón, especialmente altas. Nuestros fieles clientes quieren poder relacionarse con Porsche - y hacerlo de forma incondicional. Esta expectativa nos obliga a asegurarnos de que nos comportamos con absoluta integridad en cada situación. Nuestra buena imagen es un factor vital para garantizar nuestro éxito a largo plazo en el futuro. Por ello, la integridad, la seguridad jurídica y el cumplimiento son elementos cruciales de nuestros valores tanto para Porsche como para nuestros clientes.

Es fundamental que todos los empleados de Porsche AG y de las empresas del Grupo comprendan la importancia de una conducta correcta y responsable tanto en el trabajo como, en particular, a la hora de representar a la empresa en público. Nuestra misión, visión, y estrategia, nuestra declaración de misión de la cultura y las reglas de negocio sirven como marco para nuestras actividades empresariales. En este Código de Conducta, Porsche AG ha definido para sí misma y para las Compañías del Grupo los principios fundamentales para garantizar que las actividades empresariales se realicen de acuerdo con la legislación vigente. Este Código de Conducta es aplicable a todos los contactos y relaciones con clientes, socios comerciales, proveedores, competidores y funcionarios públicos, además de entre compañeros. En todo momento buscamos mostrar tolerancia y respeto en nuestras relaciones comerciales, en línea con la cultura establecida en Porsche.

El presente Código de Conducta resume las normas y reglamentos más importantes. Como guía, proporciona una orientación fundamental y documenta nuestro entendimiento común del cumplimiento legal. Con este objetivo, el Código de Conducta se dirige a todos los miembros del Consejo de Administración, a los miembros de los órganos de dirección, a los managers y a los empleados del Grupo Porsche. El Código de Conducta refleja la visión de Porsche respecto a la integridad legal en los negocios y la expresa claramente:

"Deportivo y justo - eso es típico de Porsche".

Stuttgart-Zuffenhausen

Septiembre 2022

Nuestra responsabilidad de cumplimiento

Un factor decisivo para el éxito de nuestra empresa es que todos los empleados -desde los miembros de la Junta Ejecutiva y los managers, hasta cada uno de los miembros del personal- deben actuar con honestidad e integridad y de manera ética. Esto también significa que nuestros informes y comunicaciones internos y externos deben ser veraces, completos y oportunos.

Nuestro objetivo común es cumplir con nuestra responsabilidad hacia nuestra Compañía y proteger la reputación de las marcas de nuestro Grupo. La sostenibilidad requiere de nosotros una conciencia de nuestra responsabilidad por el impacto económico, social y ecológico de nuestras acciones. Tal conducta también significa que todos respetamos y observamos las normas vigentes en la Compañía en todas partes y en todo momento. Los miembros del Consejo y la dirección tienen una responsabilidad especial en este contexto: son modelos a seguir y deben prevenir el comportamiento no conforme dentro de la Compañía, proteger a sus empleados y comportarse con integridad tanto dentro como fuera de la Compañía.

Este Código de Conducta nos ayuda destacando las posibles áreas de riesgo y conflicto, explicando su importancia para nuestra Compañía e ilustrándolas con ejemplos.

La información que figura en la presente directriz se divide en tres secciones principales:

- **Nuestra responsabilidad como miembro de la sociedad**
- **Nuestra responsabilidad como socio comercial**
- **Nuestra responsabilidad en el lugar de trabajo.**

El Código de Conducta sirve como una directriz vinculante en nuestro día a día. Se complementa con directrices internas y disposiciones en los contratos de trabajo. Lo anterior sin mencionar que también cumplimos con las disposiciones legales nacionales e internacionales, incluyendo las leyes y reglamentos ambientales. Esto también significa que nunca tomamos parte en ninguna actividad que implique fraude, apropiación indebida, extorsión, robo, malversación o cualquier otro daño deliberado a los bienes de nuestros clientes o de terceros.

El incumplimiento del Código de Conducta puede tener como resultado un daño considerable, no sólo para nuestra Compañía, sino también para nosotros como empleados y para nuestros socios comerciales y otras partes interesadas. Es por este motivo que estas directrices son vinculantes para todos nosotros, independientemente de que nuestro papel sea el de un empleado, manager o miembro de la Junta. No toleramos las violaciones del Código de Conducta. Todo aquel que incumpla estos principios debe esperar consecuencias que, dependiendo de la gravedad de la infracción, pueden ir desde acciones relacionadas con derecho laboral hasta demandas por daños y perjuicios en el derecho civil, e incluso pueden extenderse a sanciones en el ámbito del derecho penal.

Para asegurarnos de que eso no suceda, depende de todos y cada uno de nosotros familiarizarnos con estas directrices, integrar los principios en nuestro propio comportamiento y tener en cuenta el Código de Conducta en el proceso de toma de decisiones. En caso de duda, buscamos asesoramiento competente.





1 ■ Nuestra responsabilidad como miembro de la sociedad

Nuestra responsabilidad social significa que el respeto y el cumplimiento de la ley es algo natural. Tenemos el deber de respetar la ley bajo la cual operamos en todas las decisiones comerciales que tomamos.

Cada empleado de Porsche debe ser consciente de su responsabilidad social, en particular en lo que respecta al bienestar de las personas y el medio ambiente, y asegurarse de que nuestra empresa contribuya al desarrollo sostenible.

La responsabilidad de Porsche como miembro de la sociedad da lugar específicamente a los siguientes principios.

Derechos humanos

Antecedentes

La Declaración de Derechos Humanos adoptada por las Naciones Unidas y el Convenio Europeo para la Protección de los Derechos Humanos y de las Libertades Fundamentales establecen lo que se requiere y espera de la comunidad internacional en lo que respecta a la observación y el respeto de los derechos humanos.

Principio
corporativo

Respetamos, protegemos y promovemos todos los reglamentos vigentes para proteger los derechos humanos y los derechos de los niños (en adelante, denominados derechos humanos) como requisito fundamental y general en todo el mundo.

Rechazamos todo uso del trabajo infantil y del trabajo forzado u obligatorio, así como todas las formas de esclavitud moderna y de tráfico de personas. Esto se aplica no sólo a la cooperación dentro de nuestra empresa, sino también a la conducta de y hacia los socios comerciales.

Mi contribución

Como empleado, también puedo contribuir al respeto de los derechos humanos. Considero que los derechos humanos son una directriz fundamental y estoy atento a los abusos de los derechos humanos que ocurren a mi alrededor.

Si me preocupa el abuso de los derechos humanos en mi entorno profesional, lo prevengo y/o lo detengo. Si es necesario, informo a mi superior o me pongo en contacto con cualquiera de los contactos que figuran en el capítulo 4.

Ejemplo

Usted es responsable de la compra de bienes específicos. Recibe información de que un proveedor con el que hace negocios utiliza niños en su proceso de producción, o que los empleados están obligados a trabajar en condiciones inhumanas (por ejemplo, expuestos a riesgos para la salud).

Tome las medidas necesarias e informe a su superior y a las unidades responsables de la sostenibilidad en las relaciones con los proveedores. Nuestra Compañía debe examinar más de cerca las relaciones comerciales con este socio y, si es necesario, resolverlas.



1. Nuestra responsabilidad como miembro de la sociedad



Igualdad de oportunidades e igualdad de trato

Antecedentes

La igualdad de oportunidades y la igualdad de trato son las piedras angulares de un enfoque justo, sin prejuicios y abierto. Porsche fomenta la cooperación respetuosa en un espíritu de asociación, diversidad y tolerancia. Así es como conseguimos un máximo grado de productividad, competitividad y capacidad de innovación, creatividad y eficiencia.

Principio corporativo

Ofrecemos igualdad de oportunidades para todos.

No discriminamos ni toleramos la discriminación por motivos de origen étnico o nacional, sexo, religión, opiniones, edad, discapacidad, orientación sexual, color de la piel, opiniones políticas, antecedentes sociales o cualquier otra característica protegida por la ley. Abrazamos la diversidad, fomentamos activamente la inclusión y creamos un entorno que fomenta la individualidad de cada empleado en interés de la empresa.

Por principio, nuestros empleados son elegidos, contratados y apoyados en base a sus calificaciones y habilidades.

Mi contribución

Observo los principios de igualdad de oportunidades y trato y animo a la gente de mi alrededor a hacer lo mismo.

Si veo alguna contravención de los principios de igualdad de oportunidades e igualdad de trato (discriminación, acoso o acoso moral), hago saber a los hijos implicados su mala conducta. Si no estoy en posición de influenciar los eventos directamente, notifico al departamento de recursos humanos del incidente o póngase en contacto con cualquiera de los contactos listados en el capítulo 4.

Ejemplo

Te enteras por un compañero amigo tuyo que una solicitud de empleo en su departamento fue rechazada por el color de su piel, aunque era el mejor candidato para el trabajo anunciado.

Ayuda a aclarar la situación informando del caso al departamento de recursos humanos pertinente para que se puedan tomar las medidas adecuadas.

Conformidad y seguridad del producto

Antecedentes	Innumerables personas entran en contacto con nuestros productos y servicios a diario. Porsche asume la responsabilidad de prevenir, en la medida de lo posible, los riesgos, efectos perjudiciales y peligros para la salud, la seguridad, el medio ambiente y los bienes de nuestros clientes o de terceros que se deriven de la manipulación y el uso de estos productos y servicios.
Principio corporativo	<p>Por esa razón, no sólo es nuestro deber legal, sino también nuestra misión cumplir con las leyes y reglamentos, así como con las normas internas que se aplican a nuestros productos. Nuestros productos son de última generación y se desarrollan de acuerdo con los requisitos legales. Esto es controlado continuo y sistemáticamente a través de procesos y estructuras, así como a través de la vigilancia de los productos en condiciones reales.</p> <p>No transigimos en eso. Nos aseguramos de que se puedan tomar las medidas adecuadas a tiempo en caso de cualquier discrepancia.</p>
Mi contribución	Si observo o tengo preocupaciones de que nuestros productos puedan representar una amenaza o que no se respetan las normas, tomo medidas para contrarrestarlas. Informo del asunto a mi superior y a los contactos relevantes de la Compañía, como el Oficial de Seguridad de Productos de mi unidad.
Ejemplo	<p>Un cliente le informa de problemas técnicos con un vehículo. No está seguro de si se deben o no a un error del cliente al operar el producto, y no puede descartar definitivamente un defecto de fabricación o construcción.</p> <p>Aclare el asunto. Es esencial asegurar que nuestra Compañía resolverá un problema del que es responsable. Incluso los errores de los clientes al operar el producto pueden requerir que la Compañía responda (por ejemplo, modificando las instrucciones de operación o la capacitación de los usuarios).</p>



Protección del medio ambiente

Antecedentes	<p>Porsche desarrolla, produce y distribuye vehículos, servicios y soluciones móviles en todo el mundo. La misión de nuestra compañía es ser un proveedor global de movilidad sostenible e individual. En el cumplimiento de esta misión, la Compañía es consciente de su especial responsabilidad con el medio ambiente.</p>
Principio corporativo	<p>Como empresa comercial, tenemos responsabilidad sobre la compatibilidad ambiental y la sostenibilidad de nuestros productos, lugares y servicios. Nos centramos en tecnologías respetuosas con el medio ambiente, avanzadas y eficientes, que implementamos a lo largo de todo el ciclo de vida de nuestros productos. Comenzando con las primeras fases de desarrollo y producción, nos aseguramos de que manejamos los recursos naturales cuidadosamente y reducimos constantemente el impacto ambiental para cumplir con las leyes y regulaciones de protección del medio ambiente. Esto incluye las leyes y regulaciones ambientales de los Estados Unidos (incluyendo las leyes y regulaciones ambientales de California) en particular.</p> <p>Además, reevaluamos constantemente la compatibilidad medioambiental de los productos y los procesos de fabricación, optimizándolos cuando es necesario.</p> <p>Somos un miembro responsable de la sociedad y un socio en la política. Buscamos un diálogo con estos actores sobre los futuros conceptos de movilidad y sobre la configuración de un desarrollo ecológicamente sostenible.</p>
Mi contribución	<p>Tengo en cuenta la protección del medio ambiente en mi trabajo y utilizo los recursos y la energía de manera económica y eficiente. Me aseguro de que mis actividades tengan el menor impacto posible en el medio ambiente y que cumplan con las leyes y reglamentos de protección ambiental aplicables.</p>
Ejemplo	<p>Se nota que hay una fuga en un tanque y que cantidades importantes de productos químicos se están filtrando en el suelo.</p> <p>Informe inmediatamente a uno de los empleados responsables y llame la atención sobre el problema. No confíe en que alguien más informe de la fuga.</p>



Donaciones, patrocinios y obras benéficas

Antecedentes	<p>Porsche hace donaciones (contribuciones voluntarias sin esperar una contraprestación a cambio) y concede fondos de patrocinio (contribuciones basadas en una contraprestación acordada contractualmente) para lograr un impacto positivo en términos de nuestra reputación y percepción pública. A fin de evitar conflictos de interés y garantizar una conducta estándar dentro de la Compañía, las donaciones y las medidas de patrocinio se permiten únicamente en el contexto del respectivo marco jurídico y de acuerdo con las normas internas aplicables de Porsche.</p>
Principio corporativo	<p>Hacemos donaciones monetarias y en especie para apoyar la ciencia y la investigación, la educación, las causas benéficas, el deporte, la cultura y las iglesias e instituciones eclesiásticas. Sólo concedemos donaciones a organizaciones sin ánimo de lucro reconocidas o a organizaciones que están autorizadas por disposiciones especiales para aceptar donaciones.</p> <p>La concesión de donaciones y medidas de patrocinio sólo se permite de acuerdo con un proceso de aprobación transparente.</p>
Mi contribución	<p>Si considero que una medida de patrocinio en particular es digna de apoyo, hago el contacto inicial con los departamentos apropiados de la Compañía (por ejemplo, Relaciones Públicas y Prensa y Marketing).</p> <p>La concesión de donaciones debe ser transparente; el propósito, el receptor de la donación y el recibo de la donación expedido por el receptor deben estar documentados y ser verificables. Cumpló con los procesos internos y no iniciaré ninguna donación que pueda dañar la reputación de nuestra Compañía.</p>
Ejemplo	<p>Un político local le pide a usted, un exitoso empleado de Porsche, una donación en efectivo de la Compañía para su campaña electoral.</p> <p>Rechaza la propuesta. Las donaciones sólo pueden ser concedidas después de pasar por el proceso de aprobación requerido. En este caso específico, la donación no puede ser aprobada porque una directriz interna prohíbe las donaciones a partidos políticos, instituciones afiliadas a partidos políticos y políticos como tal.</p>



1. Nuestra responsabilidad como miembro de la sociedad



Comunicación y marketing

Antecedentes

Porsche cree que es importante comunicarse clara y abiertamente con los empleados, los socios comerciales, los accionistas, los inversores, los medios de comunicación y otras partes interesadas utilizando medios honestos y legales. Todos nuestros empleados tienen la responsabilidad de observar las normas de comunicación interna para garantizar que presentamos una imagen unificada y coherente del Grupo. Todos nuestros empleados reconocen los logros de aquellos con los que se relacionan y respetan su reputación profesional y personal.

Principio corporativo

Nos aseguramos de que nuestra comunicación sea clara y coherente para mantener la confianza de los clientes, inversores y otras partes interesadas. Antes de comprometerse y ejecutar cualquier medida de comunicación o comercialización planificada, dichas medidas deben coordinarse primero con el departamento correspondiente.

Mi contribución

No hago ninguna declaración pública para mi Compañía y siempre remito cualquier petición al Departamento de Relaciones Públicas y Prensa. Si hago algún comentario en eventos públicos, comerciales o culturales o en Internet, dejo claro que estoy expresando únicamente mi opinión personal. Consulto las directrices de los medios de comunicación social de la empresa para obtener asesoramiento sobre la conducta adecuada en las redes sociales.

Ejemplo

Usted leyó un comentario en Internet de alguien que es crítico con los métodos de producción en Asia, pero los puntos planteados son totalmente infundados.

Incluso si desea corregir dicha falsedad de inmediato, póngase en contacto con el departamento pertinente primero, ya que este departamento está en condiciones de responder de manera adecuada y exhaustiva a tales críticas.

Lobby político

Antecedentes	La política y la legislación ejercen una influencia en el marco económico de los procesos comerciales. La participación de Porsche en la actividad comercial implica que también tiene un impacto en la sociedad y que puede promover específicamente sus intereses durante los procesos de toma de decisiones, como los planes de legislación, a través del lobby político.
Principio corporativo	Llevamos a cabo un lobby político centralizado y en línea con los principios de apertura, rendición de cuentas y responsabilidad. No hace falta decir que nuestra interacción con los partidos políticos y grupos de interés se basa en el principio de neutralidad. No está permitido influir deshonestamente en los políticos y ni en el gobierno.
Mi contribución	No intento intervenir en decisiones políticas en nombre de la Compañía si no estoy autorizado a hacerlo. Si estoy autorizado a hacerlo, observo las directrices internas pertinentes en el desempeño de mis funciones.
Ejemplo	<p>Un conocido suyo es un miembro del parlamento. Sabe que una propuesta legislativa importante para Porsche se está debatiendo actualmente en el Parlamento y piensa ponerse en contacto con su conocido para explicarle los intereses del Grupo en relación con esta propuesta.</p> <p>No se acerque a su conocido en relación con ese tema. El lobby político en la Compañía se coordina exclusivamente de forma centralizada y se lleva a cabo de forma abierta y transparente. El punto de contacto apropiado para tales medidas de presión es el Departamento de Relaciones Externas.</p>





2. Nuestra responsabilidad como socio de negocio

La integridad, la transparencia y la equidad son claves para crear credibilidad y confianza en la práctica empresarial. Por eso Porsche da especial importancia a la aplicación sistemática del marco jurídico, las directrices intragrupo y los valores corporativos, y a una comunicación clara.

Esto también incluye la distribución de nuestros productos y servicios exclusivamente a través de nuestros socios de distribución autorizados.

La responsabilidad de Porsche como socio de negocio da lugar específicamente a los siguientes principios.

Conflictos de interés

Antecedentes	<p>Hay un potencial conflicto de intereses si los intereses privados de uno de nuestros empleados chocan o podrían llegar a chocar con los intereses de Porsche.</p> <p>Ese conflicto de intereses puede surgir particularmente como resultado de un empleo secundario. Si un empleado pone sus intereses personales por encima de los de la Compañía, podría perjudicar a la Compañía.</p>
Principio corporativo	<p>Respetamos los intereses personales y la vida privada de nuestros compañeros. Sin embargo, es importante para nosotros evitar los conflictos entre los intereses privados y comerciales, o incluso la apariencia de tal conflicto. Todas nuestras decisiones se toman exclusivamente sobre la base de criterios objetivos y no nos dejamos influenciar por intereses o relaciones personales.</p>
Mi contribución	<p>Evito incluso la apariencia de cualquier conflicto de intereses y revelo cualquier conflicto de intereses aparente o real a mi superior y al Departamento de Recursos Humanos relevante. Buscamos conjuntamente una solución que no sea perjudicial para los intereses de la Compañía.</p>
Ejemplo	<p>Su jefe le pide que revise las ofertas de varios proveedores de componentes de plástico. Descubre que una de las ofertas más favorables es la de la compañía de un buen amigo.</p> <p>Informar a su superior de la situación y retirarse del proceso de toma de decisiones para evitar cualquier apariencia de conflicto de intereses.</p>



Regalos, atenciones comerciales e invitaciones

Antecedentes	Los beneficios en forma de regalos, atenciones comerciales e invitaciones son frecuentes en las relaciones comerciales. Estos beneficios no son motivo de preocupación siempre y cuando estén dentro de lo razonable y no contravengan ninguna normativa interna o legal. Sin embargo, si esos beneficios exceden de lo razonable y se utilizan indebidamente para influir en terceros, los implicados pueden ser objeto de procesamiento judicial.
Principio corporativo	Nuestras directrices internas sobre la gestión de regalos, atenciones comerciales e invitaciones establecen qué beneficios son apropiados y qué medidas deben tomarse al aceptar y conceder dichos beneficios.
Mi contribución	<p>Me familiarizo con las directrices sobre la gestión de regalos, atenciones comerciales e invitaciones, y las cumplo estrictamente.</p> <p>Compruebo mi conducta a este respecto para ver si puede haber algún conflicto de intereses o si podría surgir alguno.</p>
Ejemplo	<p>Un empleado de un proveedor de Porsche te da un valioso regalo de cumpleaños.</p> <p>Aunque opines que la aceptación de este regalo no afecta a las relaciones comerciales, el valor del regalo no debe superar el valor establecido en las directrices internas pertinentes sobre regalos. En caso de duda, no aceptes el regalo. Si te preocupa que el rechazo del regalo pueda ser malinterpretado, contacta con tu superior y acuerda una solución con él. En caso de duda, el regalo debe ser entregado al departamento apropiado de la Compañía. La entrega del regalo será documentada para su protección personal.</p>



2. Nuestra responsabilidad como socio de negocio



Prohibición de corrupción

Antecedentes

La corrupción es un problema grave en el comercio. Genera decisiones basadas en fundamentos inadecuados e impide el progreso y la innovación, además de distorsionar la competencia y dañar a la sociedad. La corrupción está prohibida. Puede acarrear multas para Porsche y sanciones penales para los empleados implicados.

Principio corporativo

La calidad de los productos y servicios de nuestra Compañía es la clave de nuestro éxito. Por consiguiente, no toleramos la corrupción. Concedemos beneficios a los socios comerciales, clientes u otros terceros externos sólo dentro del marco legal permisible y de acuerdo con las normas existentes.

Mi contribución

Nunca soborno a otros y nunca acepto un soborno, ni directa ni indirectamente. Asumo la responsabilidad de informarme consultando el reglamento interno antes de dar o aceptar regalos, emitir o aceptar invitaciones, u ofrecer o recibir atenciones comerciales.

Si recibo algún aviso relacionado con la corrupción, informo inmediatamente a uno de los contactos que figuran en el capítulo 6.

Ejemplo

Trabajas en el departamento de ventas de Porsche y te gustaría superar el objetivo de ingresos de este año. Preparas una oferta para un gran contrato en el que un cliente potencial ha hecho una licitación. El responsable de la toma de decisiones en el lado del cliente ofrece influir en la adjudicación del contrato a favor de su empresa a cambio de una contraprestación adecuada.

Este es un comportamiento corrupto. Informe a su superior y al Compliance Officer local inmediatamente.

Tratamientos con funcionarios y titulares de cargos públicos

Antecedentes	El trato con funcionarios o titulares de cargos públicos, gobiernos, autoridades y otras instituciones públicas suele implicar normas legales especiales, cuya infracción puede tener graves consecuencias y podría impedir permanentemente que Porsche sea adjudicatario de contratos públicos.
Principio corporativo	Nuestros contactos con funcionarios y titulares de cargos públicos se ajustan estrictamente a todas las normativas y la legislación, así como a las normas internas pertinentes relativas a la evitación de conflictos de intereses y la corrupción. No pagamos ninguna suma a los funcionarios para acelerar los asuntos administrativos rutinarios (pagos de facilitación, por así decirlo).
Mi contribución	Soy consciente de que se aplican reglas particularmente estrictas cuando se trata de adjudicatarios de contratos públicos y me familiarizo con estas reglas. Mi contacto es el Departamento de Política y Relaciones Exteriores.
Ejemplo	<p>Sabes que una autoridad está planeando una licitación para un contrato importante. Consideras pedir al empleado de la autoridad responsable de la licitación, que conoce de un proyecto anterior, que diseñe la licitación de tal manera que Porsche gane el contrato.</p> <p>No tome bajo ninguna circunstancia ninguna medida de este tipo. Ejercer este tipo de influencia sería ilegal.</p>



Prohibición del blanqueo de capitales y financiación del terrorismo

Nuestra
responsabilidad como
socio de negocio

2.

Antecedentes

En casi todos los países del mundo existen leyes contra el blanqueo de capitales y la financiación del terrorismo. El blanqueo de capitales se produce cuando se ponen en circulación en la economía legal fondos u otros activos procedentes directa o indirectamente de delitos penales, haciendo que su origen parezca legal. La financiación del terrorismo se produce cuando se pone a disposición dinero u otros recursos para cometer actos delictivos de terrorismo o para apoyar a organizaciones terroristas. La responsabilidad por el blanqueo de capitales no exige que la persona implicada sea consciente de que se está blanqueando dinero mediante la transacción legal en cuestión o la transferencia correspondiente. La participación inadvertida en el blanqueo de capitales puede ser ya motivo suficiente para imponer sanciones graves a todos los implicados.

Principio corporativo

Comprobamos cuidadosamente la identidad de los clientes, socios comerciales y otros terceros con los que queremos hacer negocios. Es nuestro objetivo declarado hacer negocios únicamente con socios de confianza que operan en consonancia con las disposiciones legales y que utilizan recursos de fuentes legítimas.

Asignamos los pagos recibidos a los servicios correspondientes sin demora y los contabilizamos en consecuencia. Aseguramos un flujo de caja transparente y abierto.

Mi contribución

No tomo ninguna medida que pueda violar las disposiciones sobre blanqueo de capitales en el país o en el extranjero. Estoy atento e investigo cualquier conducta sospechosa por parte de clientes, socios comerciales y otros terceros.

Si hay información que proporcione suficientes motivos de sospecha, me pongo inmediatamente en contacto con el Responsable de Prevención de Blanqueo de Capitales Local o uno de los contactos que figuran en el capítulo 4.

Me atengo a todas las disposiciones aplicables para registrar y contabilizar las transacciones y contratos de mi ámbito de responsabilidad en el sistema de contabilidad.

Ejemplo

Uno de los clientes de Porsche en Asia ha pagado en exceso y pide que se le devuelva la cantidad mediante transferencia a una cuenta en un paraíso fiscal o mediante el pago en efectivo en lugar de mediante una transferencia bancaria a la cuenta comercial original.

No acepte la sugerencia fácilmente. Este tipo de petición requiere una explicación. Pregunte al cliente por qué no puede devolver el importe de la misma forma en que se pagó originalmente. Busque el asesoramiento de cualquiera de los contactos listados en el capítulo 4.



2. Nuestra responsabilidad como socio de negocio



Contabilidad y presentación de informes financieros

Antecedentes

Porsche únicamente puede construir y mantener la confianza del público en general, sus accionistas y socios contractuales a través de una contabilidad adecuada y una correcta presentación de informes financieros. Cualquier irregularidad puede tener graves consecuencias tanto para la Compañía como para los responsables.

Principio corporativo

Cumplimos estrictamente con las disposiciones legales aplicables para la llevanza de la contabilidad e información financiera adecuada. La transparencia y la corrección son nuestras principales prioridades. Para ello, informamos regularmente a todos los actores del mercado de capitales de nuestra posición financiera y el desarrollo de nuestros negocios. Publicamos puntualmente nuestros estados financieros periódicos de conformidad con las normas de contabilidad nacionales e internacionales.

Mi contribución

Organizo los procesos de manera que todos los datos financieros de las empresas puedan introducirse en el sistema de contabilidad de manera correcta y rápida. Si tengo alguna duda sobre el registro correcto de los datos, me pongo en contacto con mi superior o con el departamento financiero correspondiente.

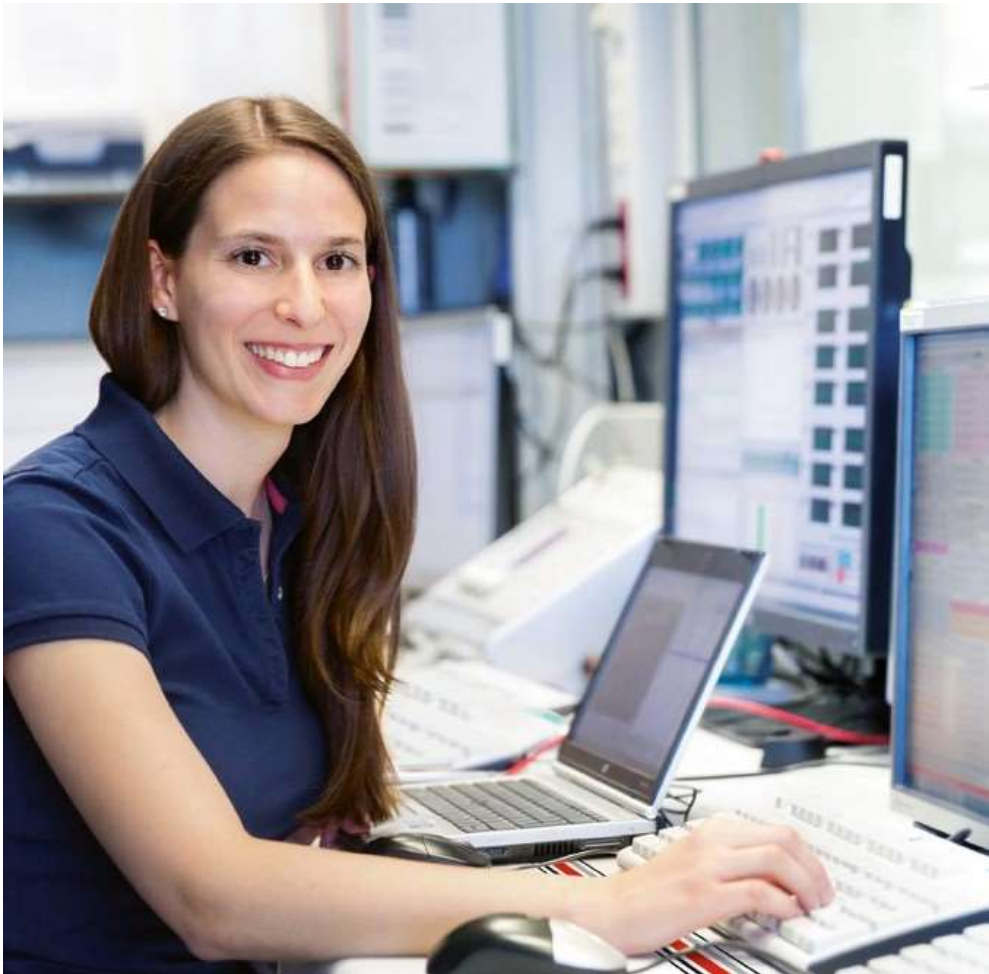
Ejemplo

Necesitas urgentemente un nuevo equipo. Sin embargo, el presupuesto del departamento para el año fiscal actual ya se ha agotado. Consideras la posibilidad de adquirir el equipo de todos modos y contabilizar el costo en el próximo año fiscal, cuando el presupuesto se reinstaure.

No realices tal acción. Las entradas contables siempre deben ser publicadas de forma regular. Contabilizar de forma incorrecta puede tener graves consecuencias para la Empresa y el empleado.

Antecedentes	Nuestras operaciones globales y el desarrollo de nuevos mercados implican que debemos cumplir con una serie de regulaciones diferentes relacionadas con el comercio exterior, el derecho fiscal y aduanero. El cumplimiento de las normas fiscales y aduaneras crea confianza en los clientes, las autoridades financieras y el público en general. Cualquier irregularidad puede causar un importante daño financiero a Porsche, además de afectar gravemente a la reputación del Grupo y tener consecuencias negativas también para los empleados responsables.
Principio corporativo	Somos conscientes de nuestra responsabilidad social para cumplir con nuestras obligaciones en materia de impuestos y aduanas, y apoyamos expresamente el cumplimiento de la legislación nacional e internacional.
Mi contribución	<p>Diseño las estructuras y procesos internos de tal manera que se asegure que los impuestos y aduanas que debe pagar Porsche se calculan correctamente, con prontitud y en su totalidad, se revelan en los informes y se pagan a las autoridades fiscales correspondientes.</p> <p>Si tengo información sobre la infracción de los reglamentos fiscales y aduaneros en mi área de responsabilidad, tomo todas las medidas posibles para prevenir o detener esta infracción. Si no es posible, me pongo en contacto con la persona apropiada del departamento de impuestos y aduanas.</p>
Ejemplo	<p>Usted es responsable de registrar ciertas transacciones comerciales, como los gastos generales (gastos de mantenimiento) y los costes de producción, en los estados financieros reglamentarios. Un proyecto supera ciertos parámetros de control a principios del ejercicio económico. Por lo tanto, recibe instrucciones para realizar una entrada en gastos de mantenimiento aunque la operación se refiera indudablemente a una inversión y, por lo tanto, debe tratarse como costes de producción capitalizados.</p> <p>Coloque la entrada de acuerdo con los requisitos legales. Todas las transacciones comerciales deben ser correctamente reportadas de acuerdo con el derecho comercial y las regulaciones fiscales, ya que estos registros contables forman la base de las declaraciones de impuestos.</p>

Por lo tanto, los errores de contabilidad podrían dar lugar a declaraciones de impuestos incorrectas y acarrear graves consecuencias en virtud de la legislación fiscal y aduanera aplicable, para la Empresa y los empleados responsables.



Competencia justa y libre

Nuestra
responsabilidad como
socio de negocio

2.

Antecedentes

La competencia leal y libre está protegida por la legislación aplicable en materia de competencia y antimonopolio. El cumplimiento de esta legislación asegura que la competencia del mercado no se distorsione, lo que beneficia a todos los actores del mercado. En particular, se prohíben los acuerdos y prácticas concertadas entre competidores que tengan por objeto lograr o hacer efectiva la prevención o restricción de la libre competencia. También es inadmisibles el abuso de posición dominante en el mercado. Dicho abuso puede consistir, por ejemplo, en tratar a los clientes de manera diferente sin razón objetiva (discriminación), en negarse a suministrar, imponer precios y condiciones de venta irrazonables, o en acuerdos de vinculación injustificados para el servicio adicional solicitado. La conducta anticompetitiva tiene el potencial no sólo de dañar significativamente la buena reputación de Porsche, sino también de incurrir en severas multas y sanciones.

Principio corporativo

Llevamos a cabo negocios únicamente sobre la base de los méritos y los principios de la economía de mercado, así como la competencia libre y sin obstáculos. Nos gusta medirnos con nuestros competidores, siempre respetando las normas y reglamentos y observando los principios éticos.

No celebramos ningún acuerdo anticompetitivo con competidores, proveedores o clientes. Si nuestra empresa tiene una posición dominante en el mercado, no abusamos de esta posición.

Cumplimos las disposiciones antimonopolio específicas para los sistemas de distribución en nuestros tratos con nuestros socios de distribución autorizados.

Mi contribución

Siempre que tengo contacto con los competidores, me aseguro de que no se imparta ni se reciba ninguna información que permita sacar conclusiones sobre la conducta comercial actual o futura del informante.

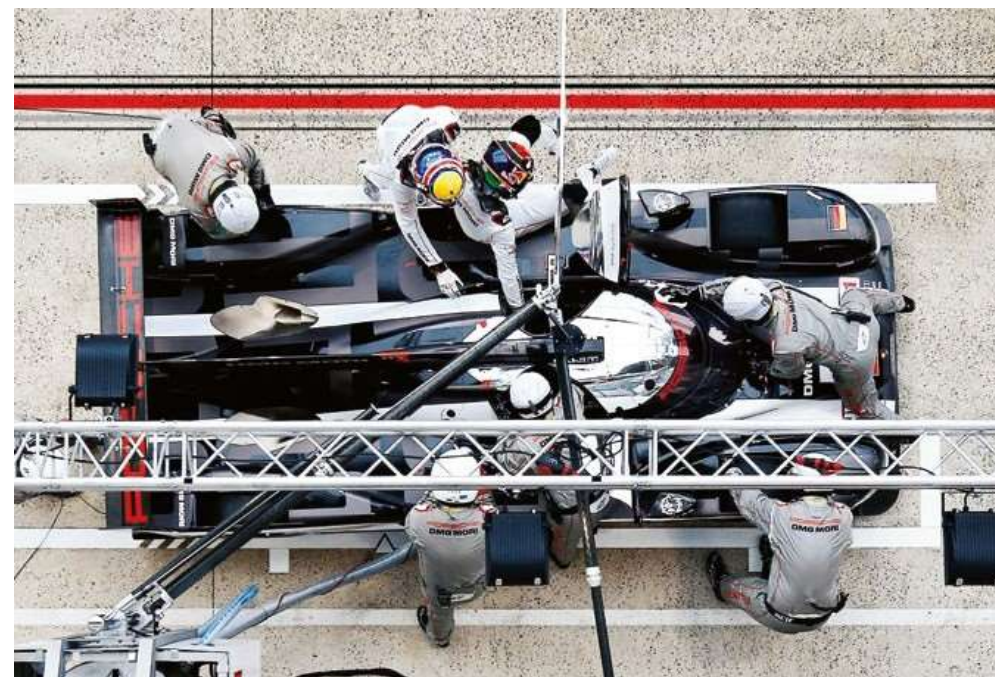
Evito las conversaciones o cualquier otro contacto con los competidores sobre temas que son importantes para la competencia. Tales temas incluyen precios, planificación de negocios, estados de desarrollo y tiempos de entrega.

Ejemplo

Hablas con un empleado de la competencia en una feria. Después de un tiempo, te das cuenta de que te están sondeando para obtener información sobre la futura planificación de negocios de Porsche. A cambio, el empleado se ofrece a divulgar la misma información sobre su empresa.

Inmediatamente deje absolutamente claro al empleado de la competencia que no hablarás con él sobre esos temas. Este tipo de conversación, además de la divulgación no autorizada de secretos comerciales, es también una violación de la legislación vigente en materia de competencia y antimonopolio, y podría tener graves consecuencias para usted personalmente, para Porsche, y tanto para el empleado del competidor como para su empresa.

Documente esta conversación e informa inmediatamente al Compliance Officer Local.



2. Nuestra
responsabilidad
como socio de
negocio



Compras (Procurement)

Antecedentes

Porsche está vinculada contractualmente a un gran número de proveedores y prestadores de servicios en sus operaciones comerciales.

Principio corporativo

Seleccionamos cuidadosamente a los proveedores y prestadores de servicios sobre la base de criterios objetivos.

Al adquirir productos y servicios, involucramos a los departamentos de compras relevantes según lo establecido en las directivas de compras aplicables.

Mi contribución

No muestro ningún sesgo a favor de un proveedor o prestador de servicios sin una razón objetiva, y evito cualquier conflicto de intereses.

No compro ningún producto o servicio sin antes haber analizado el mercado y proveedores alternativos. Sigo los principios de compras pertinentes e involucro al departamento de compras en una etapa temprana del proceso.

Ejemplo

Llega a su conocimiento que un empleado de Porsche quiere contratar a un proveedor sin involucrar al departamento de compras.

Notifique a uno de los contactos que figuran en el capítulo 4 o al departamento de compras correspondiente para asegurarse de que se pueda valorar la oferta más rentable para la Compañía.

Control de exportación

Nuestra
responsabilidad como
socio de negocio

2.

Antecedentes

El control de las exportaciones puede imponer prohibiciones, restricciones, aprobaciones de las autoridades u otras medidas de vigilancia del intercambio transfronterizo de mercancías. Estas disposiciones de la normativa de control de las exportaciones se aplican a las tecnologías y los programas informáticos, así como a los bienes. Aparte de las exportaciones propiamente dichas, el control de exportaciones puede aplicarse también a la transferencia transfronteriza temporal de, por ejemplo, objetos y dibujos técnicos tomados en un viaje de negocios, o a las transmisiones técnicas por correo electrónico o en la nube.

Además, queda estrictamente prohibido todo negocio con personas o empresas que figuren en las listas de sanciones, independientemente del proceso de entrega.

Principio corporativo

Cumplimos todas las disposiciones relativas a la importación y exportación de bienes, servicios e información.

Mi contribución

Cuando tomo una decisión relativa a la importación o exportación de productos y servicios, examino conscientemente si la decisión puede caer bajo la normativa de control de exportaciones. En caso de duda, solicito asesoramiento al departamento responsable de aduanas y derecho comercial internacional.

Ejemplo

Usted recibe una solicitud de un cliente potencial que desea hacer un pedido a Porsche para suministrar productos en un país que Porsche tiene listado como país embargado.

Aclare la cuestión preguntando al departamento pertinente sobre las restricciones a la exportación que se aplican al país al que se va a suministrar (por ejemplo, un embargo de las Naciones Unidas) y no celebre ningún contrato que obligue a la empresa a exportar a este país hasta que la cuestión se haya aclarado por completo.



Prohibición de uso de información privilegiada

Nuestra responsabilidad
como socio de negocio

2.

Antecedentes

La legislación (en Europa, por ejemplo, en particular la Directiva sobre sanciones penales por abuso del mercado (Directiva sobre el abuso del mercado) prohíbe el uso o la divulgación de información privilegiada en el comercio de acciones, otros valores o instrumentos financieros. Lo mismo se aplica a la recomendación o la incitación a un tercero para que participe en el uso de información privilegiada y a la divulgación ilícita de información privilegiada. La legislación nacional pertinente puede añadir otras prohibiciones. La información privilegiada es información de naturaleza precisa que no se ha hecho pública y que, de hacerse pública, es probable que tenga un efecto significativo en el precio del valor pertinente (por ejemplo, las acciones de Volkswagen) o del instrumento financiero.

Principio corporativo

Gestionamos la información relativa al rendimiento de las acciones de acuerdo con los requisitos del mercado de capitales y no toleramos el uso de información privilegiada. Podemos utilizar los conocimientos relativos a los proyectos y procesos con información privilegiada sólo internamente, de conformidad con las normas aplicables de la empresa y no podemos divulgar dichos conocimientos a ninguna parte externa, incluidos los miembros de la familia (por ejemplo, el cónyuge).

Mi contribución

No hago uso de información privilegiada ni recomendaciones a terceros, ni incito a terceros a hacer uso de información privilegiada. Además, no divulgo información privilegiada a menos que sea necesario en el curso de mi trabajo habitual, y cumplo con las reglas internas pertinentes. Me comprometo a familiarizarme con las normas internas aplicables.

Si tengo acceso a información privilegiada, no compro ni vendo ningún tipo de mercancía o instrumento financiero basado en esta información. Esto se aplica no sólo a la comercialización de acciones de empresas que cotizan en bolsa, sino también valores o instrumentos financieros en general (es decir, también los de los proveedores).

Ejemplo

A través de su trabajo con Porsche recibe información acerca de la adquisición de un nuevo negocio que va a ser anunciado pronto. Usted sabe que un muy buen amigo está considerando actualmente la posibilidad de vender sus acciones de Volkswagen. Dado que el precio de las acciones de Volkswagen probablemente subirá una vez que se anuncie la adquisición de la nueva área de negocios, usted considera decirle a su amigo que debería postergar la venta de sus acciones.

No avises a tu amigo bajo ninguna circunstancia. Dado que la información de la que tienes conocimiento no es pública, sino de conocimiento interno, no se le permite bajo ninguna circunstancia compartir este conocimiento con otros. Transmitir este conocimiento directa o indirectamente le haría susceptible de ser procesado.





3. Nuestra responsabilidad en el lugar de trabajo

Es de interés fundamental para Porsche proteger la salud y la seguridad de cada empleado.

El principio de protección y seguridad también se aplica a los datos de empleados y clientes, así como a los conocimientos técnicos específicos de la empresa y a los activos de la misma.

La responsabilidad de Porsche en el lugar de trabajo da lugar específicamente a los siguientes principios.

Seguridad y salud ocupacional

Antecedentes	Porsche está comprometida con su responsabilidad por la seguridad y la salud de sus empleados. Nos ocupamos de la seguridad y la salud laboral de acuerdo con las disposiciones de las normativas nacionales y con la política de seguridad y salud laboral de la compañía.
Principio corporativo	Preservamos y promovemos la salud, el rendimiento y la satisfacción laboral de nuestros empleados mediante mejoras continuas en el entorno laboral y una serie de medidas preventivas de atención sanitaria y promoción de la salud.
Mi contribución	Cumplo con las normas de salud y seguridad en el trabajo. Nunca pongo en riesgo la salud y la seguridad de mis compañeros o socios comerciales. Tomo todas las precauciones apropiadas y reglamentarias para asegurar que mi lugar de trabajo siempre permita un trabajo seguro. Contribuyo activamente a mantener y promover mi salud participando voluntariamente en medidas de prevención y promoción de la salud.
Ejemplo	<p>Se da cuenta de que una máquina del departamento tiene un fallo electrónico.</p> <p>Ponga la máquina fuera de servicio y asegúrese de que el cartel de "fuera de servicio" aparezca claramente. Pida al departamento responsable que repare la máquina porque reparar usted mismo el equipo eléctrico no está permitido y podría ser peligroso.</p>



Protección de datos

Antecedentes	Existen normas legales especiales para proteger la privacidad cuando se trata de datos personales. Por regla general, la obtención, el almacenamiento, el tratamiento y otros usos de los datos personales requieren el consentimiento de la persona interesada, un acuerdo contractual u otro fundamento jurídico.
Principio corporativo	<p>Protegemos los datos personales de empleados, antiguos empleados, clientes, proveedores y otras partes afectadas.</p> <p>Recopilamos, reunimos, tratamos, utilizamos y almacenamos datos personales estrictamente de acuerdo con las disposiciones legales.</p>
Mi contribución	<p>Me aseguro de que los datos personales se recopilen, almacenen, procesen o utilicen de cualquier otra forma, sólo con el consentimiento de la persona interesada, en virtud de un acuerdo contractual o de otro fundamento jurídico.</p> <p>Todos los componentes del tratamiento de datos deben estar asegurados de manera que se garantice la confidencialidad, la integridad, la disponibilidad, la verificabilidad y la fiabilidad de esos datos sensibles, y que se impida el acceso interno o externo no autorizado.</p> <p>En caso de duda, me pongo en contacto con mi superior o con la Oficina de Protección de Datos correspondiente.</p>
Ejemplo	<p>Usted ha organizado un seminario para Porsche con participantes externos y recibe datos personales de los participantes al evento. Un compañero pide que le facilite las direcciones.</p> <p>No facilite estos datos sin consultar a uno de los contactos arriba mencionados. Como regla general, los datos sólo pueden utilizarse para el fin para el que fueron comunicados.</p>



Seguridad y protección de la información, know-how y propiedad intelectual

Antecedentes	Porsche tiene patentes protegidas internacionalmente y también tiene numerosos secretos comerciales y de negocios, además de know-how o conocimientos técnicos. Este conocimiento es la base de nuestro éxito empresarial. La transmisión no autorizada de dichos conocimientos puede ocasionar pérdidas extremadamente elevadas para la Compañía y consecuencias de ámbito laboral, civil y penal para el empleado afectado.
Principio corporativo	Somos conscientes del valor de los conocimientos de la Compañía y tenemos mucho cuidado de protegerlos. Respetamos la propiedad intelectual de los competidores, socios comerciales y otros terceros.
Mi contribución	Manejo toda la información de la Compañía con cuidado y no la divulgo a personas no autorizadas. Tengo especial cuidado con la información relativa al know-how, patentes y secretos comerciales y empresariales.
Ejemplo	<p>Usted está involucrado en el desarrollo de una tecnología innovadora. Debe presentar su desarrollo en varios sitios de la Compañía y quiere llevar el ordenador portátil , en el cual se guardan los documentos pertinentes, para su presentación. Tiene la intención de repasar estos documentos de nuevo en el avión o el tren en el camino a estos lugares concretos.</p> <p>Asegurese de que nadie obtenga conocimiento de la información sensible perteneciente a Porsche, ya que esto podría conllevar graves desventajas competitivas. No haga uso o exponga este tipo de información en lugares donde terceros puedan acceder a ella o tomar nota de ella.</p>



3. Nuestra responsabilidad en el lugar de trabajo



Seguridad informática

Antecedentes

Las tecnologías de la información (IT) y el procesamiento electrónico de datos (PED) se han convertido en una parte integral de la vida cotidiana en Porsche. Al mismo tiempo, implican numerosos riesgos, entre los que destacan el deterioro del procesamiento de datos como resultado de malware (virus), la pérdida de datos debido a errores de programa y el mal uso de los datos (por ejemplo, debido a los hackers).

Principio corporativo

Respetamos la seguridad de IT y PED y nos atenemos a las normas aplicables.

Mi contribución

Me familiarizo con las normas de seguridad informática aplicables y observo las reglas contenidas en ellas.

Soy consciente de que el intercambio de datos sin cifrar (por ejemplo, por correo electrónico o memoria USB) no es un medio de comunicación seguro.

Ejemplo

Sale de la oficina y le facilitan una memoria USB para intercambiar un documento en una reunión.

Utilice sólo portadores de datos o sistemas de intercambio de datos de Porsche y actúe de acuerdo con las directrices de clasificación de la información. Haga que el documento le sea enviado por correo electrónico, por ejemplo. No abra nunca correos electrónicos o archivos adjuntos que parezcan sospechosos o que procedan de direcciones de correo electrónico desconocidas. Así evitará que el malware entre en la red de la empresa.

Gestionar los activos de la compañía

Antecedentes	Los activos materiales e inmateriales de Porsche sirven para ayudar a nuestros empleados a alcanzar los objetivos empresariales de la Compañía y sólo pueden utilizarse para fines comerciales.
Principio corporativo	Respetamos los activos tangibles e intangibles de la Compañía y no los utilizamos para fines no comerciales.
Mi contribución	Me adhiero a las reglas de la Compañía y tengo cuidado al manejar los bienes de la Compañía.
Ejemplo	<p>Su club de fútbol está planeando un viaje de fin de semana. El entrenador le pregunta si, como empleado de Porsche, puede "gestionar" un vehículo de la flota de la Compañía.</p> <p>Esto no es posible en este caso. Los coches de empresa sólo pueden ser utilizados de acuerdo con las normas internas.</p>





4. Apoyo

Si es necesario, los puntos de contacto internos prestan apoyo acerca del Código de Conducta.

Helpdesk Central de Compliance

Teléfono: +49 (0)711 911- 248 60

E-Mail: compliance@porsche.de

Helpdesk Local de Compliance

Teléfono: +34 91 2035403

E-Mail: PIBcompliance@porsche.es / compliancePSM@porsche.es (según proceda)

Además, los compromisos y principios voluntarios son aplicables. Encontrará una visión general en el sitio web:
<https://newsroom.porsche.com/de.html>

Comité de Empresa

Reconocemos el derecho básico de todos los empleados de establecer sindicatos y representaciones de los empleados.

Nos comprometemos a trabajar con los representantes de los empleados con franqueza y confianza, a llevar a cabo un diálogo constructivo y cooperativo, y a luchar por un equilibrio justo de intereses. El trato profesional con los representantes de los empleados, que no permiten ni privilegios ni discriminación es parte de nuestra cultura corporativa.

La salvaguardia del futuro de Porsche y sus empleados se logra con un espíritu de gestión cooperativa de conflictos y compromiso social, sobre la base y con el objetivo de garantizar la competitividad económica y tecnológica. La viabilidad económica y los puestos de trabajo son objetivos iguales y compartidos.



Adhesión / Ayuda / Contacto / Sistema de Denuncias

Apoyo **4.**

Nos familiarizamos con el contenido del Código de Conducta y actuamos en consecuencia. Porsche se preocupa de que el cumplimiento de este Código no nos cause ninguna desventaja. Cualquier indicio de infracción legal será considerado cuidadosamente y cualquier violación identificada será tratada adecuadamente de acuerdo con las leyes laborales aplicables y disposiciones de codeterminación. Porsche se compromete igualmente a proteger a los denunciantes y a las personas interesadas. Porsche no tolera la presión ni otras desventajas para los denunciantes de irregularidades.

Nuestro primer punto de contacto para cualquier pregunta o incertidumbre sobre el Código de Conducta es nuestro superior. Los gerentes y managers apoyan a los empleados para que actúen legalmente y con integridad. Deben asegurarse de que los empleados son conocedores y se adhieren al Código de Conducta. Además, podemos contactar con los representantes de los empleados.

Cada empleado también puede contactar con el Helpdesk de Compliance:

Helpdesk Central de Compliance

Teléfono : +49 (0)711 911- 248 60

E-Mail: compliance@porsche.de

Helpdek Local de Compliance

Teléfono: +34 91 2035403

E-Mail: PIBcompliance@porsche.es / compliancePSM@porsche.es (según proceda)

Estamos obligados a informar al Sistema de Denuncia de Irregularidades de Porsche si tenemos sospechas razonables de posibles violaciones. Las infracciones son violaciones intencionadas o negligentes de la legislación aplicable (por ejemplo, leyes, ordenanzas, etc.) o de los reglamentos internos de la empresa, en particular las infracciones del Código de Conducta, así como las infracciones de las obligaciones contractuales de los empleados del Grupo Porsche que cometan en relación con o con ocasión de su trabajo para el Grupo Porsche.

El Sistema de Denuncia de Irregularidades es responsable de la aceptación y el procesamiento de las denuncias de posibles violaciones por parte de los empleados del Grupo Porsche. Cada denuncia es tratada de forma confidencial, neutral y justa. Las violaciones detectadas son rápidamente remediadas y debidamente sancionadas.

Los empleados no tienen que temer las consecuencias de la ley laboral u otras desventajas en la presentación de información al Sistema de Denuncias.

Adhesión / Ayuda / Contacto / Sistema de Denuncias

Los denunciantes y las personas implicadas están especialmente protegidos por un proceso justo y transparente. El abuso del Sistema de Denuncias no es tolerado, sino sancionado por la legislación laboral.

Para presentar una denuncia, la Oficina Interna de Denuncias y los defensores externos (los llamados ombudspersons) disponen de varios canales de información. Los ombudspersons están a disposición de los denunciantes como personas de contacto las 24 horas del día a través de diversos canales de información de forma gratuita. Tratan todas las denuncias de manera confidencial, como parte de su privilegio abogado-cliente y garantizan el anonimato de los denunciantes (si es necesario).



Datos de contacto de la Oficina Interna de Denuncias

Dirección: Dr. Ing. h.c. F. Porsche AG
GR - Oficina de denuncias Porscheplatz 1
70435 Stuttgart
Alemania
Teléfono: +49 (0)711 911-244 44
Fax: +49 (0)711 911-263 96
E-Mail: whistleblower-office@porsche.de

Datos de contacto de los Ombudsman o abogados externos

	Abogado Dr. Rainer Buchert	Abogado Thomas Rohrbach
Dirección:	Kaiserstraße 22 60311 Frankfurt Alemania	Wildgäßchen 4 60599 Frankfurt Alemania
Telefono:	+49 (0)69 71 03 33 30	+49 (0)69 65 30 03 56
Fax:	+49 (0)69 71 03 44 44	+49 (0)69 65 00 95 23
E-Mail:	dr-buchert@dr-buchert.de	rohrbach@ra-rohrbach.de

Teléfono 24/7 +49 (0)69 65 30 04 90

Online www.porsche.com/whistleblower-system
(aquí se puede dar información a los Ombudspersons a través de un buzón de correo anónimo utilizando un alias; el llamado Business Keeper Management System/BKMS)

Puede obtenerse más información sobre el sistema de denuncias y los defensores del pueblo a través de Internet en:

www.porsche.com/compliance/overview.

Autocomprobación para la orientación en la toma de decisiones

Si en algún momento no estoy seguro de si mi comportamiento cumple con los principios establecidos en este Código, debo hacerme las siguientes preguntas:

1. ¿Tuve en cuenta todos los asuntos relevantes y los sopesé adecuadamente? (prueba de contenido)
2. ¿Estoy seguro de que mi decisión está dentro de las limitaciones de los requisitos legales y de la empresa? (prueba de legalidad)
3. ¿Me mantengo firme en mi decisión cuando se revele? (prueba de supervisión)
4. ¿Estoy a favor de que todos esos casos se decidan de la misma manera en toda la empresa? (prueba de universalidad)
5. ¿Sigo pensando que mi decisión es correcta cuando mi empresa tiene que justificarla en público? (prueba pública)
6. ¿Aceptaría mi propia decisión si me viera afectado? (prueba de participación)
7. ¿Qué diría mi familia sobre mi decisión? (segunda opinión)

Si mi respuesta a las preguntas 1-6 es "sí" y la respuesta a la pregunta 7 es positiva, es muy probable que mi comportamiento cumpla con nuestros principios. Si las preguntas quedan sin respuesta o si tengo alguna duda, debo ponerme en contacto con cualquiera de los puntos de contacto que figuran en este capítulo.





Dr. Ing. h.c. F. Porsche AG
GR - Legal y Compliance
Porscheplatz 1
70435 Stuttgart
Alemania

Alcance: Grupo Porsche
Fecha efectiva: 8 septiembre 2022
Reemplaza: Versión 4.1 - 11 Octubre 2021
Versión: 4.2

Para uso público.
© Dr. Ing. h.c. F. Porsche AG

Datos de contacto del Helpdesk Central de Compliance

Teléfono: +49 (0) 711 911-248 60
E-Mail: compliance@porsche.de

Datos de contacto de la Oficina de Denuncias

Teléfono: +49 (0) 711 911-244 44
E-Mail: whistleblower-office@porsche.de

Datos de contacto de los Ombudsmen externos

Teléfono: +49 (0) 69 65 30 04 90
En línea: www.porsche.com/whistleblower-system