

PORSCHE DESIGN DRIVER'S SELECTION

保时捷 RS 版自行车和保时捷 S 版自行车的指导手册



保时捷 RS 版自行车



保时捷 S 版自行车



简介

亲爱的客户：

祝贺您购买全新保时捷车主精品自行车。这款自行车是我们的一款高端产品。

本说明手册将告诉您如何安全使用以及正确保养您的保时捷自行车，请在首次骑车前仔细阅读本手册。本手册将告知您在使用不当时可能造成的风险和危害。

本手册无法详细描述所有必要事宜。因此，我们建议您阅读所附文件或访问部件制造商网站。正确的维护和保养对于您的自行车来说非常重要；它们能确保自行车的正常运行和最优性能。

本手册不可以作为自行车技师技能培训资料使用。此外，某些工作步骤需要使用专用工具，因此，应遵循以下几点：请向自行车专业人员或保时捷自行车部热线咨询关于保养和修理的信息。

保时捷始终采用最先进的自行车技术，保留对形状、配置和工程技术进行改动的权利。因此，本手册对于信息、图片和描述的变更无需事先声明。

每一辆保时捷自行车均 100% 完成了预先安装。但我们仍建议您在骑车前检查所有功能。

请务必佩戴相应的护具，如头盔、手套和护目镜等。

如果您准备在公路上骑车，请了解所在国家的法规并遵守这些规定。请了解道路交通法规，并且小心骑行，避免危害自身或其它道路行驶者的安全。同时，在越野骑行时，您也应遵守相关法规。我们建议您在骑车时注意保护环境，仅在铺面路面和公路上骑行。

骑车时请遵循自行车的 [“正确使用” 章节]，确保自行车不超载。因使用不当而导致的自行车故障不在质保范围之内。

请您熟悉本手册中所使用的以及自行车总览页面中所出现的技术术语。

请注意：本说明手册中不包含如何使用零部件进行自行车组装或如何使一辆未组装完毕的自行车在公路上骑行的相关说明。

请将本手册存放在安全的场所，这样，您在任何时候都能正确进行所有功能检查。

父母应向可能无法理解本手册的儿童解释本手册内容。

本手册中的安全注意事项

本手册中的安全注意事项分为以下几种：

危险

造成严重伤害或死亡。不遵守“危险”类别的安全注意事项可能造成严重伤害或死亡。

警告

有造成伤害或死亡的风险。不遵守“警告”类别的安全注意事项可能造成严重伤害或死亡。

小心

有造成中等伤害或轻微伤害的风险。不遵守“小心”类别的安全注意事项可能造成中等伤害或轻微伤害。

请注意

有损坏自行车的风险。不遵守“请注意”类别的安全注意事项可能造成自行车损坏。

信息

其它信息、提示或注意事项均归为“信息”类别。请仔细阅读并遵守这些信息。

本说明手册符合以下标准：

- EN 14764、14765、14766、14872
- CPSC 16 CFR 1512
- AS/NZS 1927
- BS 6102, Teil 1
- JIS D 9301
- GB 3565
- ISO 4210、ISO 8098

保时捷祝愿您充分享受这辆新自行车带给您的骑行乐趣。

详图：保时捷 RS 版自行车



1	刹车手把
2	变速手把
3	刹车钳 [后]
4	刹车碟 [后]
5	后轮快拆机构
6	踏板曲柄
7	刹车钳 [前]
8	刹车碟 [前]
9	前叉
10	后叉
11	车圈
12	车胎
13	鞍座
14	车座杆
15	鞍座快拆机构
16	把立
17	车把
18	车头碗组
19	前轮快拆机构
20	链环
21	拨链器
22	链条
23	后拨链器
24	链轮
25	踏板
26	内轴承
27	鞍座管
28	上管
29	后上叉
30	后下叉
31	下管
32	转向管
33	后叉端

详图：保时捷 S 版自行车



1	刹车手把
2	变速手把
3	刹车钳 [后]
4	刹车碟 [后]
5	螺母
6	踏板曲柄
7	刹车钳 [前]
8	刹车碟 [前]
9	前叉
10	后叉
11	车圈
12	车胎
13	鞍座
14	车座杆
15	鞍座快拆机构
16	把立
17	车把
18	车头碗组
19	前轮快拆机构
20	前皮带轮 [前]
21	皮带
22	皮带轮 [后]
23	踏板
24	齿轮毂
25	脚撑
26	偏心内轴承
27	鞍座管
28	上管
29	后上叉
30	后下叉
31	下管
32	转向管
33	后叉端

车架重要说明

保时捷自行车的车架使用高端铝合金或碳纤维材料纯手工制作而成,能够承受正常使用范围内的负载参阅第 26 页“正确使用”章节。

警告

受力过大、事故或碰撞可能会损坏车架。损坏的车架可能会突然失效并引起碰撞。保时捷自行车的车架受损以及发生事故或碰撞之后,请拨打保时捷自行车部热线咨询。

碳纤维材料的使用重要说明

请注意:碳纤维和铝合金作为制造材料在受损后会产生不同的反应。与铝合金不同的是,碳纤维在负载过重时不会出现下凹或其它变形[铝合金损坏的典型迹象]。碳纤维的损坏常常发生在内部[断裂]。在发生碰撞后,请务必拨打保时捷自行车部热线,请专业人员或前往授权保时捷中心对车架或前叉进行检查,并在碳纤维损坏时进行更换。如果发生损坏,碳纤维部件可能会突然失效。如出现纤维断裂,请注意,在触碰这些材料时,锋利的碳纤维可能会造成伤害。



碳纤维部件受损后可能无法修复,此时应立刻更换受损部件。

如果出现车漆受损,则应立刻进行维修,以避免材料吸收湿气后影响材质。

切记:在使用夹具[如鞍座或拨链器夹具]时,该材料对压力特别敏感。请务必使用扭矩扳手,并且遵守规定的紧固扭矩参阅第 78 页“推荐的紧固扭矩”章节。



请避免碳纤维表面接触油污。请使用特殊的碳纤维专用润滑油[自行车专卖店有售]。请勿在运送自行车时将碳纤维车架固定在装配架或车顶行李架上。运输时仅可使用非碳纤维材质的车座支撑。

请勿将碳纤维部件暴露在高温下,如放置在汽车内受到阳光直射。请勿重新为车架或前叉上漆或涂上粉末涂层,否则可能导致温度过高,进而损伤或损坏部件。

警告

碳纤维部件材料疲劳。车把、把立和车座杆等承受巨大压力的碳纤维部件与其它金属材料制造的部件一样会出现材料疲劳。请根据保养和维护计划更换这些碳纤维部件[参阅第 76 页]

警告

使用损坏的碳纤维部件。如果碳纤维车架、前叉或其它碳纤维部件发出断裂声或出现白色裂痕、凹陷或褪色,则这些部件可能不适于继续使用。损坏的碳纤维部件可能会突然失效并引起碰撞。应立即更换任何损坏的碳纤维部件。

每次使用自行车前

请确保您根据“正确使用”章节中的内容使用自行车。请遵守该章节中的自行车用途及最大承重。您的自行车在组装和最后检查期间已经过多次正常功能测试。然而，自行车的正常功能可能因运输途中的人为因素而发生变化。

请注意

因此，您应在骑行前对自行车进行彻底的检查。

快拆机构

请检查前轴、后轴和车座杆的快拆机构。



警告

部件松动。如果快拆机构未可靠闭合，则部件可能会松动并引起碰撞。请进行检查，以确保所有快拆机构均可靠闭合。如有必要，进行紧固。

请进行检查，以确保车轮已可靠固定且鞍座未扭曲。

车轮和车胎

检查车胎和车轮是否处于良好状态。用压力机检查轮胎气压。如果自行车长期未使用或者经过运输后，气压可能会下降。

请确保两个车轮能够自由转动，并检查车轮的径向跳动。车轮的跳动可能会造成车胎、辐条或轮毂的损坏。

刹车装置

首次骑车前，请检查刹车装置。首先检查刹车手把的位置。在右侧通行国家，保时捷自行车应设置为左侧刹车手把控制前轮刹车，右侧刹车手把控制后轮刹车。而在左侧通行国



家，保时捷自行车应设置为右侧刹车手把控制前轮刹车，左侧刹车手把控制后轮刹车。请确定前后轮刹车手把的位置设置正确。

警告

急刹车。突然进行前轮刹车可能会引发碰撞。请熟悉前后轮刹车手把的位置设置。



液压刹车碟的刹车效果显著，但容易在刹车时用力过大。因此，您应该在一条远离车流、平整且不湿滑的道路上测试其有效性。请仔细阅读第 32 页“刹车装置”章节。

危险

刹车不足或刹车失效。刹车出现故障或失效可能引起严重事故。请在每次骑车前检查刹车功能。

每次使用自行车前

踏板

保时捷 S 版自行车标配平踏板。保时捷 RS 版自行车可安装高端卡式踏板或平踏板。这两款踏板均已包括在产品内容中。

⚠ 小心

卡式踏板的卡合和脱出。缺乏练习或将脱出机构设置过紧可能会引起碰撞。请仔细阅读踏板所附的说明手册。按照所附说明手册上的描述设置踏板脱出机构。详细信息请登陆踏板制造商网站 [参阅第 81 页]。请在首次骑车前熟悉踏板在标准位置上的卡合和脱出操作。

您可能需要使用 15 号开口扳手或 M6 内六角扳手 [平踏板] 或 M8 内六角扳手 [卡式踏板]。将踏板旋入曲柄螺孔之前, 请注入少量安装润滑油。将踏板旋入正确位置时, 请牢记右侧踏板为右旋螺纹 [顺时针旋紧], 左侧



踏板为左旋螺纹 [逆时针旋紧]。标有“R”的踏板为右侧踏板; 标有“L”的踏板为左侧踏板。所需的紧固扭矩信息请查询第 78 页“推荐的紧固扭矩”章节表格或踏板制造商所提供的文件。

车把和前叉

您可以将车把和前叉调节至理想的骑行位置。参阅第 58 页“调节车把和把立”章节详细描述了调节过程。请仔细阅读这一章节, 了解如何将车把和前叉调节至适合您的理想骑行位置。

⚠ 警告

转向迟钝或故障。转向迟钝或故障可能引起碰撞。请确保转向顺畅并且鲍顿拉索不影响转向角度。

鞍座高度和位置

您可以根据您的体形或喜好调节下支架上方的鞍座高度和鞍座位置。第 54 页“调节鞍座高度”章节详细描述了调节过程。

检查螺栓连接

请将自行车抬高约 10 厘米, 然后松手, 使车轮接触地面。如果发出“咔嗒”声, 则表示有部件松动。确定声音源, 并检查螺钉连接和轴承。



公路骑行

如果您想在公路上骑行, 则应为自行车配备相应装备, 以符合所在国家的法规。

i 信息

如想了解有关公路骑行的信息: 参阅第 27 页“公路骑行法规”章节。参阅第 30 页“公路骑行安全注意事项”章节。在公路骑行前, 请先了解所在国家的相应法规。

每次使用自行车前

警告

脚撑未锁定。如果脚撑未正确锁定，则在骑行时脚撑可能落下并发生碰撞。请确保脚撑完全收回至正确位置。

警告

自行车设置错误或设置不完整。自行车设置错误或不完整可能引起严重的事故。请在骑车前务必按照本章节所列的内容进行设置。如有疑问或不确定如何设置自行车，请拨打保时捷自行车部热线。



警告

材料疲劳或磨损引起的损坏。刮痕、弯曲和裂痕或功能故障表示部件已产生疲劳或磨损，进而可能会引起损坏。超过使用寿命的部件有产生故障的风险。定期检查自行车是否因疲劳或磨损而产生损坏。如果您发现任何损坏或磨损的迹象，请联系自行车专业人员、授权保时捷中心或保时捷自行车部热线。

碰撞后的检查

发生碰撞可能会影响自行车的功能，并且导致自行车损坏，甚至可能使您的自行车无法骑行。因此，请进行以下检查：

车轮和车胎

请检查自行车车轮。车轮必须通过快拆机构或螺钉连接牢固地安装在车架上，并且位于前叉和后叉的中心。车轮必须能够自由旋转，并且无跳动现象。请检查车胎是否受损，尤其是车架。



碰撞后的检查

车把和前叉

检查车把和前叉是否存在任何损坏或裂痕。检查并确定车把和前叉的组合未发生彼此扭曲。检查方法：用膝盖夹住前车胎，然后试着扭转车把。

拨链器

请检查自行车链条是否卡入前链环和后飞轮上。如果后拨链器一侧发生碰撞，可能会损伤链条。尝试进行变速，确保可能发生弯曲的变速器或后叉端不会离后轮辐条过近。



警告

后拨链器发生弯曲。如果后拨链器与辐条发生接触，可能引起碰撞。不可继续骑行后拨链器弯曲的自行车。请联系自行车专业人员或拨打保时捷自行车部热线。

小心

前拨链器扭曲。前拨链器扭曲可能导致链条从链轮上滑脱，从而使自行车无法向前骑行。不可继续骑行前拨链器扭曲的自行车。

其它检查步骤

- 确保鞍座未因碰撞而弯曲。检查方法是比较鞍座与上管是否对准。
- 检查自行车是否存在螺栓接口和部件松动。

仅在完成上述检查并且未发现任何问题后方可骑车。在骑行时，请避免急刹车或臀部离开鞍座等对自行车施加过大压力的行为。为了安全起见，您可以通过其它交通方式回程。回到家后对您的自行车进行彻底的检查。如有任何问题，请联系自行车专业人员、授权保时捷中心或拨打保时捷自行车部热线。

警告

部件弯曲。请勿将弯曲的部件折回至原来的形状，否则可能会发生断裂，尤其是车架、前叉、车把、把立和车座杆等重要的安全性部件。请立即更换弯曲的部件。

警告

部件受损。如继续使用在事故中受损的部件可能会再次引起事故。在任何情况下，请勿使用受损的自行车或部件。

保时捷 RS 版自行车和保时捷 S 版自行车的其它重要说明

i 信息

在您的自行车上请仅使用原装保时捷零配件和附件。即使某些非原装保时捷零配件和附件经过官方技术测试或者检测机构或官方授权认证，保时捷对于其所引起的损坏也不承担任何责任。在为保时捷自行车安装附件时，请确保它们已经过授权并且符合公路法规。

! 警告

技术缺陷。 如果自行车存在技术缺陷，可能导致损坏并引起碰撞或事故。仅在自行车完全符合技术规范的情况下骑行。

! 警告

儿童座和儿童自行车挂车的使用。 保时捷自行车并未获准安装儿童座或携带儿童自行车挂车。请勿使用任何儿童座或儿童自行车挂车。

快拆机构操作

前后轮及座箍上的快拆机构使车主能够轻松安装或拆下车轮并快速调节鞍座高度。请您在骑车前进行检查，确定鞍座快拆机构已旋紧并且车轮和座箍已牢固地安装在自行车上。

闭合后，快拆机构会使用偏心轮施加将部件固定在正确位置的夹力。而轮毂另一侧的锁紧螺母则决定了夹具的预应力。

车轮的快拆机构位于前后轮无拨链器的一侧，沿骑行方向看，也就是自行车左侧。安装车轮时，请确保快拆机构始终位于这一侧，以免安装错误。

停车时，请确保快拆机构所固定的部件已充分做好防盗措施。

! 警告

部件松动。 如果快拆机构未牢固闭合，则部件可能会松动并引起碰撞。请进行检查，以确保所有快拆机构均可靠闭合。如有必要，进行紧固。

牢固地安装车轮和车座杆

您的自行车可能配置了一步式快拆机构或两步式快拆机构。要打开两步式快拆机构 [保时捷 RS 版自行车]，请先提起较大的杆，然后打开第二根杆。您可在快拆机构上看到“Open” [打开] 的字样。



快拆机构操作



一步式快拆机构 [保时捷 S 版自行车] 只有一根杆。只需打开这根杆即可。

⚠ 小心

刹车碟过热。 刹车碟在进行制动时可能会过热。有烫伤风险。请避免接触刹车碟。在使用车轮快拆机构前先等刹车碟冷却。

如欲闭合快拆机构，请同时将两根杆和 / 或一根杆移动至锁止位置。杆在前半程夹具范围内可轻松移动。后半程移动则较为困难，需要加大力量。借此，您可以判断其夹紧力是否足够。

快拆机构闭合后与车轮平行。确保不存在因外部接触意外打开快拆机构杆的风险。

请确保快拆机构在闭合时牢固入位。请尝试转动。如果仍可转动，则需要增加另一侧螺母的预应力。



再次打开快拆机构，顺时针方向旋紧螺母。闭合快拆机构，并再次检查其是否已牢固入位。

如果快拆机构固定过紧，则按照上述步骤逆时针松动螺母，直至快拆机构固定入位。

在调节后，您应抬起前后轮进行检查，确定车轮是否安装牢固。同时摇动车轮，确认其是否已牢固安装在前叉或车架架上。

i 信息

前叉安装了失效保护。如需拆卸前轮，您必须松开快拆机构上的螺母，才能将车轮卸下。

⚠ 警告

部件松动。 如果快拆机构未牢固闭合，则部件可能会松动并引起碰撞。请进行检查，以确保所有快拆机构均可靠闭合。如有必要，进行紧固。



正确使用

您所购买的保时捷 RS 版自行车或保时捷 S 版自行车符合山地自行车要求。这两款自行车的设计目的并非公路骑行 [亦即, 与车辆一起在公路上使用]。但是, 如您的保时捷自行车在公路上骑行, 自行车必须安装符合所在国家公路骑行法规的装备。

您的自行车可在柏油公路或未铺路面的公路上骑行。如不遵守本手册中的安全注意事项, 可能引发自行车故障。保时捷对此所导致的损坏不承担任何责任。

这款山地自行车不适用于速降 / 场地极限、跳跃或竞赛。

自行车、骑行者和装备合计允许重量为 120 kg。自行车不可安装儿童座和挂车。

自行车的正确使用还包括遵守本手册中所述的用途、保养和修理说明。

本手册适用于保时捷 RS 版自行车和保时捷 S 版自行车, 但不包括所有细节。请参阅所附说明和部件制造商提供的组装手册。您可在自行车所附材料和 / 或部件制造商网站上的说明手册中找到相关信息。如有任何问题, 也可拨打保时捷自行车部热线进行咨询。



警告

自行车超载。自行车超载可能导致重要的安全性部件受损或损坏 [如车架、前叉、车把、把立、车座杆等]。在任何情况下, 请勿超过 120 kg 的最大负载。自行车一次只能坐一个人。



警告

操作失控。负重过重以及骑车时分心可能会危害您和其他道路使用者的安全。自行车可能失控。请不要在车把上携带任何负重、包裹等物品。请勿撒把骑行。

公路骑行法规

如果您想在公路上骑行, 自行车必须安装符合所在国家公路骑行法规的装备。在公路上骑行前, 请先了解所在国家的公路法规。

请注意: 在大多数国家, 必须安装自行车车灯。在大部分情况下, 车灯电源来自于自行车上的发电机。通常不允许使用以蓄电池为电源的车灯。请详细了解所在国家的法规。

同时, 请了解当地法规部门所制定的其它要求。有些法规规定自行车必须安装车铃或其它信号装置。

保时捷自行车已包含一套符合全球反光片标准的反光片套件。我们并未在特定国家发售的自行车上预先安装反光片。如果您想为自行车安装所需的反光片, 请根据下表确定需要安装哪种反光片。请注意: 完整的反光片套件包括带有反光片的特殊踏板, 是自行车必须安装的配件。

同时, 请注意在法国和澳大利亚发售的 RS 版自行车不包含辐条反光片。如果您想在法国和澳大利亚使用您的自行车, 我们建议您以后安装符合您所在国家法规的辐条反光片。

安装反光片

保时捷 RS 版自行车和保时捷 S 版自行车均包含了符合国际反光片规定的反光片套件 [例外: 法国和澳大利亚发售的 RS 版自行车不提供适合 Crankbrothers Cobalt 车轮的辐条反光片]。此外还提供了所需的安装材料。使用适用于直径 31.8 毫米车把的 NGH-318 车把夹具安装反光片。紧固件和反光片均直接标有各自的编号。

将打开的固定器推到车把上。然后尽可能地将固定器推向车把中央, 并使用十字螺丝刀将其固定在相应位置。



夹具固定在车把上后, 将白色反光片 RR-180-SL 推到固定器上。

后部反光片的安装方法与此相同。在您的车座杆上安装 NGS-272 车座杆固定器, 然后将红色 180-SK 反光片滑到固定器上。请确保反光片在您骑车时不会妨碍您, 并且车座杆能够拉出至足够高的位置。

公路骑行法规



下表列出了 RS 版自行车和 S 版自行车的辐条反光片以及您所在国家规定的反光片。请注意：所有反光片和紧固件均直接标有各自的编号。

请按照下列步骤为您的 S 版自行车安装辐条反光片：将反光片从内侧安放在辐条上并紧固。轻轻地将反光片固定在两根相对的辐条之间。将固定夹具与反光片组合，使用一字螺丝刀旋紧。如果可行，请径向推动两根辐条之间的反光片。

警告

辐条反光片松动。辐条反光片松动可能引起碰撞请确保反光片没有弯曲并且已牢固地安装在辐条之间。

请注意

存在辐条损坏风险。在将反光片固定在辐条之间时请勿用力过大。

请按照下列步骤为您的 RS 版自行车安装辐条反光片：

- 将反光片推入两根辐条之间，使其咬合一侧朝向辐条，将反光片牢固定位于第三根辐条之间。
- 将所附的安装螺帽从两侧滑到反光片两端，并且使用星型螺钉旋紧固定。
- 检查反光片是否径向朝向车胎。

国家	位置	数量	反光片代码	
美国 / 加拿大 / 英国 / 日本	前部 [车把]	1	RR-180-SLW	
	后部 [车座杆]	1	RR-180-SLR	
	前固定架	1	NGH-318	
	后固定架	1	NGS-272	
	RS 版自行车 - 车轮 [12 根辐条 - Crankbrothers]	2	RR-530-WUW SW II	
	S 版自行车 - 车轮 - 标准	2	RR-530-WUW	
欧盟国家 [不包括法国]	前部 [车把]	1	RR-180-SLW	
	后部 [车座杆]	1	RR-180-SLR	
	前固定架	1	NGH-318	
	后固定架	1	NGS-272	
	RS 版自行车 - 车轮 [12 根辐条 - Crankbrothers]	2	RR-317-WUA SW II	
	S 版自行车 - 车轮 - 标准	4	RR-317-WUA	
法国	前部 [车把]	1	RR-180-SLW	
	后部 [车座杆]	1	RR-180-SLR	
	前固定架	1	NGH-318	
	后固定架	1	NGS-272	
	RS 版自行车 - 车轮 [12 根辐条 - Crankbrothers]	-	**	
	S 版自行车 - 车轮 - 标准	2	RR-530-WUA	
澳大利亚	前部 [车把]	1	RR-180-SLW AS	
	后部 [车座杆]	1	RR-180-SLR AS	
	前固定架	1	NGH-318	
	后固定架	1	NGS-272	
	RS 版自行车 - 车轮 [12 根辐条 - Crankbrothers]	-	**	
	S 版自行车 - 车轮 - 标准	2	RR-530-WUA AS	

公路骑行安全注意事项

作为一位自行车骑手，您在公路上处于劣势。请务必意识到这一点。公路上没有任何自行车专用车道。事故可能导致严重伤害。因此，请务必在骑车时保持注意力高度集中，并预测和避免危险。预测其它道路使用者可能犯的错误。

i 信息

本说明手册所包含的信息无法教授您骑车技巧，也不包含任何公路骑行的行为法规。

公路骑行提示

- 您的自行车应始终适合公路骑行。请遵守所在国家的交通法规。
- 请谨慎行车，时刻预测可能发生的事情。请勿将自己和其他道路使用者置于不必要的危险之中。
- 请注意：在德国，严令禁止自行车在机动车道或高速公路上骑行。在这些道路上骑行可能会危及生命安全。请详细了解所在国家的法规。
- 请勿在骑车时佩戴耳机听音乐或打手机。这会让您分心，并且不能及时觉察到危险。
- 请与前方车辆保持安全距离，因为它们的制动距离一般比你的自行车更短。
- 请记住：湿滑的路面会降低刹车效果，这意味着自行车的刹车距离会加长。湿滑路面还会影响转弯。请调整速度，安全骑行。

越野骑行注意事项

- 在不利的天气条件和能见度低的条件下，您应打开自行车车灯。
- 为了确保您更容易被看见，请穿着色彩醒目的服饰。穿着紧身裤或佩戴腿箍或裤夹，以防止裤子接触到拨链器。佩戴头盔和护目镜，以保证您的安全。
- 下列地点和情况会增加事故风险。请特别注意：
 - 十字路口，即使自行车道与车道平行，也存在在自行车车道上碰到转弯车辆的风险。
 - 在横穿道路时。
 - 位于汽车盲点，驾驶员无法看到您时。
 - 在自行车道上，狗、儿童或行人突然换道时。

如今，骑自行车参加休闲活动并在自然环境中放松身心越来越受欢迎。即使在公园或森林道路上骑车，您也需要遵守自然保护法规，并且避免与其它骑行者或徒步旅行者发生冲突。

请仅在指定的道路上骑车。请保护动植物。请不要骑车穿过草地、田地或水路，不要直接穿越森林。请避免急刹车并留下任何刹车痕迹。

根据地形和您的骑行技术调整车速。

注意行人和徒步旅行者。在能见度低的区域和下坡时减速；随时准备好刹车。

将垃圾扔到指定的垃圾箱；如果没有垃圾箱，请将自己的垃圾带回家。请保持野外环境的原貌。

i 信息

请勿高估您的车技。要获得高超的车技并非一蹴而就。刚开始骑车时请循序渐进，逐步提高难度。要想在多种场地上骑行并完成长距离骑行，需要多年的训练。

i 信息

您可在国际山地自行车协会网站 [www.imba.com] 上获得更多有关山地自行车的信息。

刹车装置

刹车用来控制自行车速度，并且在某些情况下能够使自行车快速停止前行。全力制动将会把您的重量从后轮转移至前轮。为了避免翻车或前轮打滑，您应将重心保持在自行车后部，尤其是在下坡时。尽可能同时按下前后刹车。请在各种没有其它车辆的路面上练习刹车。请注意：在潮湿天气条件下，制动效果会降低，同时车胎的抓地力会随着使用时间的增加而逐渐减小。此时请降低车速。

自行车前后轮均安装了液压刹车碟。长时间制动和持续摩擦会导致前叉上的刹车装置过热。这可能会降低制动效果或导致刹车完全失效，进而引发事故危险！

为了避免发生这一情况，请不要在长距离下坡时长时间进行制动；请务必不时地松开刹车。如果感觉异常，请停车并让刹车冷却。

警告

急刹车。突然进行前轮刹车可能会引发碰撞。请熟悉前后轮刹车手把的位置设置。

请熟悉前后轮刹车与左右刹车手把的位置。在右侧通行国家，保时捷自行车应设置为左侧刹车手把控制前轮刹车，右侧刹车手把控制后轮刹车。而在左侧通行国家，保时捷自行车应设置为右侧刹车手把控制前轮刹车，左侧刹车手把控制后轮刹车。请熟悉刹车的位置，或请自行车专业人员进行调节，以满足您的需求。

逐步熟悉刹车的操作，并在远离车流的路面上进行练习。正确控制刹车可以避免事故的发生。

您的保时捷自行车装有液压刹车碟。刹车碟的刹车性能优于车圈或鼓式刹车。请您逐步熟悉刹车碟的性能。

警告

刹车碟上有水膜。雨天或在水面上骑行 [如骑过水坑] 时刹车性能降低。调整车速，以适应长刹车距离。

警告

刹车性能降低。蜡、油脂或机油等残留在刹车片和刹车碟上会降低摩擦系数和刹车性能。请确保刹车装置上没有蜡、油脂或机油。

警告

刹车部件磨损。刹车片、刹车碟和液压管线在使用时会产生磨损。请让自行车专业人员定期检查刹车片、刹车碟和液压管线，并且在必要时进行更换。

信息

新的刹车片必须进行磨合后方可发挥最佳刹车性能。

令自行车加速，然后按下刹车，直至自行车完全停下。多次重复这一过程。一旦刹车时所需的握力不再发生变化，则说明刹车片已磨合完毕。

信息

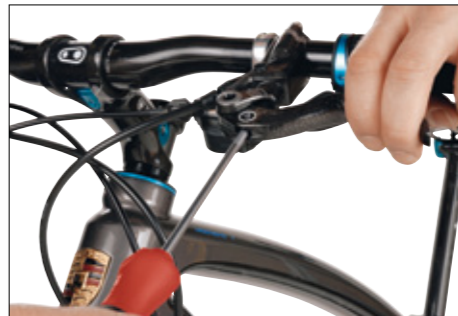
仅使用原装保时捷零配件替换刹车部件。如有任何疑问，请拨打保时捷自行车部热线进行咨询。

检查刹车

刹车手把可根据您手的大小进行调节，从而确保最佳人体工程学效果。可使用保时捷 RS 版自行车和保时捷 S 版自行车上的 T25 内梅花头螺钉进行调节。

小心

刹车部件过热。刹车碟和刹车钳的温度在刹车时会升高。在类似情形下，如果皮肤接触到相应部件，则存在灼伤风险。在碰触它们前请先让刹车部件冷却。



警告

有毒液体。碟刹油具有毒性和刺激性。请勿打开刹车管线。

请注意

碟刹油会损害自行车表面与部件。请勿打开刹车管线。

警告

刹车部件泄漏。如果刹车部件发生泄漏，则碟刹油可能流出，进而使刹车完全失效。请定期检查刹车和液压管线是否存在泄漏。如果发生碟刹油泄漏，请立即联系自行车专业人员或授权保时捷中心。如果刹车部件正在泄漏，请不要骑行您的保时捷自行车。

警告

刹车片磨损。刹车片磨损会影响刹车性能。当金属片刹车碟固定器的厚度小于 1 mm 时，必须按照制造商的说明进行更换。请定期检查刹车片的磨损程度，必要时按照制造商的说明进行更换。

警告

刹车片和刹车碟脏污。刹车片和刹车碟上的灰尘会降低其摩擦系数和刹车性能。请立刻更换任何脏污的刹车片。请使用刹车清洁剂对脏污的刹车碟进行清洁。

刹车装置

刹车摩擦

骑车时如果刹车片与刹车碟发生摩擦，可能是以下原因造成的：

- 刹车未完全磨合。
- 车轮可能没有位于车架轴架和 / 或前叉的中央位置。请重新将车轮调节至中央位置。
- 车轮可能没有牢固地固定在车轴架上。检查快拆机构和轮毂的螺钉连接。



警告

刹车摩擦。刹车持续发生摩擦可能会导致过热并降低刹车性能。请磨合新刹车片。确认刹车片安装牢固并且车轮也已固定。

请注意

存在因刹车部件过热引起损坏的风险。请磨合新刹车片。确认刹车片安装牢固并且车轮也已固定。

拨链器

拨链器能将踏板动力转换为推动车轮前进的动力。拨链器包括内轴承、踏板曲柄、踏板、飞轮、齿轮毂以及链条和 / 或皮带轮及皮带。

您可以利用拨链器调节齿轮比，从而改变曲柄每旋转一圈使车轮骑行的距离。通过拨链器的调节，小前链轮和大后链轮的组合可以形成理想的上坡骑行齿轮比。而大前链轮和中小后链轮则能配合出大齿轮比。这种大齿轮比适合在平地上进行高速骑行。齿轮毂通过一个档位显示装置提供多种齿轮比。

拨链器

配备拨链器的情况下，您应考虑到链条的对角位置。避免小链环与小链轮以及 / 或者大链环与大链轮的搭配。否则会减少链圈和 / 或链轮的寿命。



警告

链条和链环。裤腿肥大的裤子可能会被绞入链条或链环中，从而引发碰撞。请穿着裤腿较瘦的裤子或使用腿箍或裤夹。



警告

动力和推进力突然丧失。负载时变速可能导致链条在链环上打滑或从链环上掉落。动力和推进力突然丧失可能引起碰撞。变速时，继续踩动踏板，但不要施加过大的力。

拨链器

变速

Shimano 拨链器配有变速杆。控制前拨链器的变速杆安装在左车把上，控制后拨链器的变速杆安装在右车把上。

Shimano 快速变速器的设计特色在于每个变速器都配有大小两个变速杆。大变速杆用于切换至较大链环或链轮，小变速杆则用于切换至相邻的最小链环或链轮。



您可以用拇指操作大变速杆。位于车把前面的小变速杆则可用食指或拇指进行操作 [Shimano Syfront forke 带有双向解锁装置]。

警告

在公路上骑行时注意力不集中。在公路上练习变速可能会让人分心，从而无法意识到交通状况和潜在的危險，这可能会导致事故或碰撞的发生。请仅在远离车流的路面上练习变速。

警告

动力和推进力突然丧失。负载时变速可能导致链条在链环上打滑或从链环上掉落。动力和推进力突然丧失可能引起碰撞。变速时，继续踩动踏板，但不要施加过大的力。

请注意

负载时进行变速存在损坏链条和车架的风险。如果链条脱落，可能会卡入【链条锁死】前链环和后叉之间。这可能会损坏车架。变速时，继续踩动踏板，但不要施加过大的力。

请注意

存在因磨损加剧引起链条损坏的风险。避免链条斜线角度过大的齿轮比。



检查并调节拨链器

在最初几小时的骑行中，拨链器的鲍顿拉索可能会被拉长，从而降低变速精确性。因此，可能需要调节拨链器。应让经验丰富的自行车技术人员调节拨链器。如果您想自己调节拨链器，请参阅拨链器制造商提供的说明手册。如有任何疑问，请拨打保时捷自行车部热线进行咨询。

使用拨链器上的调节螺钉对后拨链器作出精确调节。

拨链器

第一次进行精确调节时，逆时针转动调节螺钉来弥补拉伸。使用调节螺钉逐步缓慢调节。通过升档后再降档对调节进行检查。如果调节成功，可以在飞轮双向进行所有变速。

设置前拨链器，从而使链条能够穿过拨链器外壳，而不会摩擦横向护板。请注意链条的对角位置 [链线]。

i 信息

将脚撑调节至合适位置。以便您能够自由转动后轮并完成所有档位的变速。

请注意

应由专业人员调节后拨链器和前拨链器。调节不当可能会导致机械损坏。请遵守变速器制造商的附加说明。如有任何疑问，请拨打保时捷自行车部热线电话进行咨询。

除了对链线进行设置外，您还能设置前后拨链器上的限制挡块。该挡块可以防止链条从后飞轮链轮或前链环上脱落。

! 警告

在左侧和右侧极限位之间正确调节链条间隙。如果限制挡块调节不当，链条可能会脱落并卡入链环与后下叉之间或者后飞轮与辐条之间。自行车将失去前进推力，或者后轮会被卡住。存在失控或碰撞的风险。在设置限制挡块时请格外小心，或者请自行车专业人员进行设置。

请注意

如果链条脱落，可能会卡入【链条锁死】前链环和后叉之间。这可能会损坏车架。在设置限制挡块时请格外小心，或者请自行车专业人员进行设置。

如果要设置齿轮的限制挡块，请使用右侧小变速器切换至最高档，也就是最小的后链轮。现在从后面查看拨链器。拨链器外壳和导向滚轮都必须在最小链轮下方。

使用顶部限制螺钉对最小链轮进行调节。

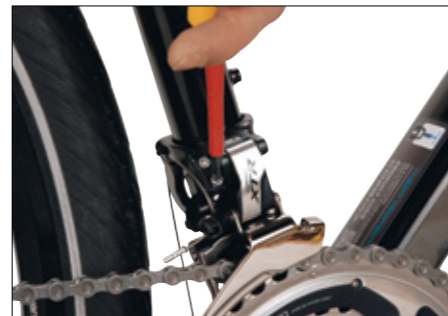
对最大链轮的限制挡块进行相同的设置。使用底部限制螺钉设置限制挡块。请确保链条没有从最大的链轮上脱落到辐条中。

! 警告

变速器调节不当。在公路上变速错误可能会让人分心，从而无法意识到交通状况和潜在的危险，这可能会导致事故或碰撞。在远离车流的地方进行试骑时检查变速器设置。

如果想调节前拨链器，请使用变速器上的调节螺钉设置前拨链器的自由链线。

前拨链器也有两个用于设置限制挡块的螺钉。切换至小链环并使用内侧底部限制螺钉调节前拨链器，以防止链条从最小的链环上脱落。切换至最大的链环，使用外部螺钉设置限制挡块并调节前拨链器。请勿让链条从外侧链环上脱落。



i 信息

限制挡块螺钉在内侧和外侧的极限位置根据变速器而异。因此，请务必阅读变速器制造商所提供的说明。

! 警告

变速器部件弯曲。发生碰撞后，变速器、拨链器支架或前拨链器可能发生弯曲。这样就无法保证正确和安全的骑行。请自行车专业人员更换损坏的拨链器部件。

! 警告

前拨链器设置不正确。前拨链器的设置十分敏感。不当的设置可能会导致链条脱落，自行车将失去推进力，并且可能发生碰撞。在设置前拨链器时请格外小心，或者请自行车专业人员进行设置。

拨链器

齿轮毂

齿轮毂的优点在于其封闭式结构。在大多数情况下，您可以通过一次变速操作切换到任何档位。只用一个拇指即可完成档位变换。用拇指按下大变速杆，将切换到“较费力”的档位。用食指按下小变速杆，将换到“较轻松”的档位。

i 信息

刹车手把的位置因型号和制造商而异。请阅读拨链器制造商所提供的说明手册。

i 信息

齿轮毂可能需要在无载荷状况下变速，换句话说，骑车人在变速时应停止踩踏踏板。请确保变速时不会产生噪音。请阅读拨链器制造商所提供的说明手册。



! 警告

在公路上骑行时注意力不集中。在公路上练习变速可能会让人分心，从而无法意识到交通状况和潜在的危险，这可能会导致事故或碰撞。请仅在远离车流的路面上练习变速。

调节齿轮毂

应尽量避免设置或调节齿轮毂。一般而言，只能通过变速器上的调节螺钉，根据轮毂上的两个标记及其位置进行设置。

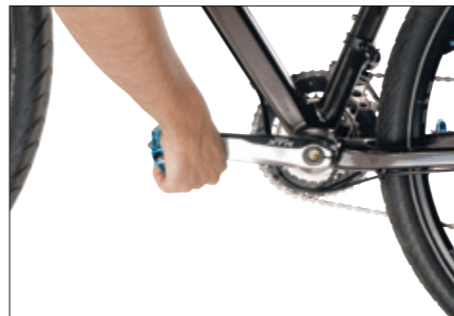
i 信息

调节齿轮毂时请参阅齿轮毂制造商所提供的说明手册。

内轴承和曲柄

内轴承一般采用封闭式结构，内含曲柄轴和曲柄组件。这一结构能够防止灰尘、水和泥进入其中，并且无需进行保养。但您仍需定期检查，以确保位于车架底部支架壳处的内置轴承牢固。

通过摇动曲柄臂检查并确认其安装牢固；曲柄臂应没有间隙。



! 警告

曲柄有间隙。曲柄有间隙可能表示大齿盘的底座损坏。曲柄臂可能会发生断裂。有必要紧固曲柄臂。如果紧固曲柄臂后仍未解决该问题，请联系自行车专业人员或拨打保时捷自行车部热线进行咨询。

链条

链条的使用寿命主要取决于对链条的保养，即清洁和润滑。

请用布对链条进行基本的清洁。旋转曲柄，同时将链条油均匀地涂在链条表面。将曲柄转动数圈，使链条油均匀分布，并让链条静止数分钟，使链条充分吸收链条油。使用干净的布擦去多余的润滑油。

i 信息

骑车时润滑油会进入自然环境。为了保护环境，请仅使用可生物降解的润滑油。请使用底座接住任何滴下的油滴。

! 警告

刹车性能降低。刹车片和刹车碟上的润滑油会降低其摩擦系数和刹车性能。请确保润滑油不接触刹车。



拨链器

即使定期进行维护,链条也会磨损。链条的使用寿命一般约为 800 – 2,500 km 或连续使用 40 – 125 小时。定期更换链条可以延长链环和飞轮的使用寿命。

如欲对链条状态进行简单的检查,请换至最大前链环并用拇指和食指将链条从链环上拉下。如果链条能够被充分拉伸,说明其长度已经过长,必须进行更换。

请自行车专业人员使用特殊工具对链条进行深度检查。

i 信息

更换链条时仅使用原装保时捷零配件,并且选择与您的拨链器匹配的链条。

! 警告

动力和推进力突然丧失。磨损的链条可能会突然断裂或掉落。动力和推进力突然丧失可能引起碰撞。请定期检查链条状态,如有必要,请进行更换。



自行车皮带驱动装置

与拨链器不同,皮带驱动装置无需保养,也就是说无需涂抹机油或润滑油。

如果您的自行车配有皮带驱动装置,请按照下列步骤操作:

- 使用相应的 M4 内六角扳手打开右侧后上叉上的外盖。
- 使用相应的 M5 内六角扳手打开偏心内轴承上的夹具。逆时针转动内轴承,释放皮带张力。
- 从前皮带轮上拉下皮带。
- 将皮带穿过打开的后上叉。
- 转动曲柄,使其与后下叉平行,从皮带轮上抽出皮带。
- 按照与上述相反的顺序安装新皮带。首先将皮带放置在前皮带轮上,使皮带位于内轴承外壳上。

- 将皮带穿过后下叉,并将其放在后皮带轮上。
- 然后以 2.7 Nm 的紧固扭矩锁定后下叉。
- 将皮带放置在前皮带轮上。请确保皮带未被拉紧,如有必要,将偏心轴承进一步朝自行车后侧推动。
- 现在开始转动偏心内轴承,直至皮带拉紧,以 5.5 Nm 的紧固扭矩旋紧偏心内轴承。用双手以 20 – 45 N [2 – 4.5 kg] 的力量向一起挤压皮带驱动器中间的皮带。您应该能够将皮带挤压 10 mm。在多处重复这一过程,在这个过程中,每次需要将曲柄转动 45°。
- 如果皮带未处于适当的拉紧状态,请旋转偏心内轴承调节皮带张力。

请注意

皮带张力不当可能引发损坏风险。如果皮带张力不足,则皮带可能会从皮带轮上滑落,进而发生损坏。如果皮带张力过大,则可能损坏轴承,导致系统卡滞。请自行车专业人员更换及调节皮带。



拨链器



警告

动力和推进力突然丧失。如果皮带张力不足，则皮带可能会从皮带轮上滑落，进而发生损坏。动力和推进力突然丧失可能引起碰撞。请自行车专业人员更换及调节皮带。

信息

皮带调节方法可能与此处描述的方法不同。请参阅皮带制造商所提供的文件。

请注意

存在皮带损坏风险。在调节皮带轮时，请不要对皮带强行施加过大的压力或使用带有尖锐棱边的工具。请勿扭转皮带。请勿过度弯曲或挤压皮带。对皮带进行操作时请遵循制造商所提供的说明手册。

车轮和车胎

车轮由轮毂、辐条、内胎衬带和车圈组成。车胎安装在车圈上，包括一条可以充气的内胎。为了防止被车圈基座或辐条端部的尖锐棱边划破，内胎外部包裹有保护衬层。

在最初骑行几小时后，辐条及端部可能会下沉。检查车轮是否发生跳动。如果车轮发生跳动，请仔细检查，或者，如果可能，请咨询自行车专业人员、联系授权的保时捷中心或拨打保时捷自行车部热线。

如需更换车胎，请使用原装零配件或尺寸完全相同的车胎。车胎侧壁上标明了车胎的尺寸，单位为“mm”，如 52 - 622；充气后宽 52 mm，内径为 622 mm；也可能以英寸为单位 [如 28 x 2.0]。



警告

转向角度突然受限。如果使用大于出厂推荐尺寸的车胎，在转弯时可能会导致您的脚碰到前轮。有碰撞风险。仅安装与出厂推荐尺寸大小一致的车胎。

警告

车胎尺寸错误导致超负荷。使用与出厂推荐尺寸不符的车胎可能会使车架和前叉负载过重。有断裂风险。仅安装与出厂推荐尺寸大小一致的车胎。

请注意

大于出厂推荐尺寸的车胎可能会摩擦车架和前叉，并且损坏车漆。仅安装与出厂推荐尺寸大小一致的车胎。

车轮和车胎

车胎气压是否合适不仅决定着是否有爆胎风险 [如驶过路沿时气压不足], 同时也决定着滚动摩擦力、车轮抓地力和避震舒适性。制造商建议的气压值一般位于车胎侧壁或车胎标签上。

请注意

锋利尖锐的不规则形物体或障碍物可能会损坏车胎。请定期检查车胎状态。

警告

车胎突然漏气。胎压过高可能导致爆胎或车胎从车圈上滑脱。有碰撞风险。请务必使车胎保持规定的气压。

警告

抓地力降低。过度磨损的车胎会失去抓地力。请更换磨损的车胎。

警告

日晒和环境影响。车胎可能会变脆或裂开。有碰撞风险。请更换已裂开的车胎。

一般而言, 有 3 种气门可用于内胎的充气 and 密封。

- Schläverand 气门或 Presta 气门可用于所有级别的自行车。其结构设计适于最大胎压。必须松开滚花螺钉进行充气或放气。充气后, 请确保滚花螺钉已旋紧, 从而防止漏气。

- Schrader 气门或自动气门源自汽车, 主要用于山地自行车。

- Dunlop 气门或 blitz 气门是经典的自行车气门。

该气门上有一个塑料盖, 可防止灰尘进入气门。

您的保时捷 RS 版自行车和保时捷 S 版自行车安装的是 Presta 气门。

信息

请务必使车胎保持规定的气压并每周进行检查。不可超过车圈上规定的最大气压。您也可以从车圈制造商所提供的文件中获知最大气压值。



安装车轮

车轮通过快拆机构或螺母 [S 版自行车的后轮] 安装在车架和前叉上。

第 23 页“快拆机构操作”章节详细描述了如何不使用工具安装车轮。

如果必须使用螺母安装车轮 [S 版自行车], 则应使用指定的工具进行安装 [SW 15 开口扳手]。以 30 – 45 Nm 扭矩旋紧螺母。

您应该确保齿轮毂固定垫片安装正确。详细的型号和配置信息请参阅轮毂制造商所提供的说明手册。

警告

车轮松动。车轮松动可能引起碰撞或事故。每次骑车前, 检查并确认车轮安装牢固。

车胎泄气

车胎泄气是最常见的自行车抛锚原因。如您备有备用内胎或维修包,那么在大多数情况下都能快速修复泄气的车胎。

第 23 页“快拆机构操作”章节详细描述了如何正确安装和拆卸车轮。如有必要,还应遵守第 47 页“安装车轮”章节下注意事项。

如果您的自行车装有齿轮毂 [S 版自行车],必须先移除齿轮线管,然后才能完全将车轮从车架上卸下。

如果您的自行车装有皮带驱动,那么必须使用 15 号开口扳手卸下后轮。此时皮带不再处于拉紧状态。您必须先将齿轮线管从 Alfine 齿轮毂上卸下。

然后才可以将车轮从车架上卸下。请小心,在拆下车轮时不要损坏皮带。



安装车胎时以相反顺序进行操作。使用扭矩扳手安装车轮。

现在检查皮带张力。欲了解更多细节,请参阅第 42 页“自行车皮带驱动装置”章节。

如欲拆下装有拨链器的保时捷 RS 版自行车的后轮,请先切换至飞轮上的最小链轮。

将拨链器往后拉,这样就能轻松取下车轮。



小心

刹车部件过热。刹车碟和刹车钳的温度在刹车时会升高。在类似情形下,如果皮肤接触到相应部件,则存在灼伤风险。在拆下车轮前让刹车部件冷却。

请注意

拆下车轮时可能损坏刹车。任何情况下都不要按刹车手把。为刹车钳上的刹车碟安装运输护板。



信息

请参阅制动制造商所提供的文件。

车胎泄气

车胎安装说明

如欲安装车胎，请先打开气门，放出内胎中的空气。慢慢沿车圈侧壁绕着圆周向外推，使车胎松动。

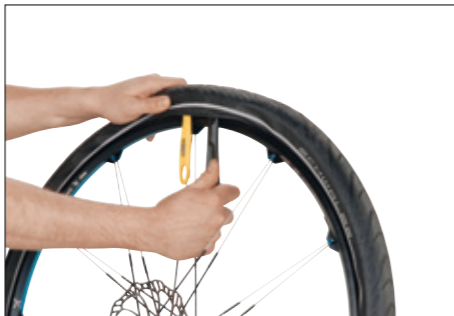
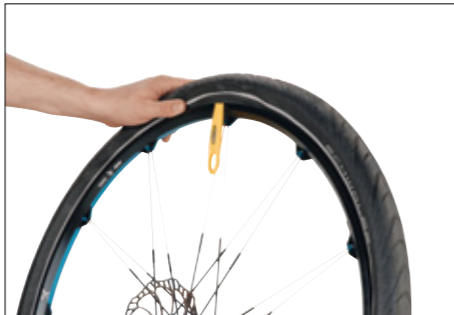
使用车胎杆拆下车胎。使用车胎杆将车胎撬起至车圈边缘。使用另一根车胎杆插入车胎下方，然后将整个车胎从车圈边缘拆下。

现在，您可拆下、更换或修理内胎。

如欲更换车胎，您只需用手将另一侧车胎侧壁从车圈边缘上拆下即可。

如果车胎泄气，应检查车胎内部是否存在刺破处，必要时更换车胎。同时也要检查车圈护衬。护衬必须覆盖所有尖锐棱边。如果车圈护衬损坏，必须更换。

拆下车胎后，请确保碎片或灰尘不会进入车胎，以免由此造成泄气。



车胎安装步骤

用手将车胎侧壁推入车圈边缘，使整个车胎嵌入两侧车圈边缘之间的车圈基座。如果用手将车胎推入车圈边缘比较困难，请使用车胎杆。

通过气门孔插入内胎气门。缓慢地对内胎进行充气，以防止出现皱褶，并将其放入车胎。现在，将另一侧车胎壁也按入车圈边缘。请确保内胎没有被挤在车圈和车胎之间，以免造成损坏。如果无法用手将车胎嵌入车圈边缘，请使用车胎杆。

检查气门位置。气门装入车轮后其顶端必须朝向轮毂。如果安装倾斜，则可能导致撕裂，进而突然漏气。

在充满空气之前，您应该用手检测内胎的四周，确保其正确位于车胎内。

检查完气门和内胎在车胎内的位置后，给车胎充气，直至气压达到车胎制造商规定的数值。

使用位于车胎侧壁上的控制环检查车胎位置。在整个圆周内，车胎到车圈的距离应相同。

安装车轮

按照与拆下车轮相反的步骤安装车轮。请确保车轮安装在车叉与后车架之间的中间位置。

请确保快拆机构、紧固螺钉和固定垫片安装正确，并且在前叉的备用保护中也定位正确。请参阅第 23 页“快拆机构操作”章节。



请确保刹车碟正确安装在刹车片之间。检查刹车片和刹车碟之间的距离。

请确保皮带驱动装置和齿轮毂均已正确安装和调节。



警告

刹车性能。 组装错误以及刹车碟和刹车片上有机油、油脂等污物都可能影响刹车性能。请定期测试刹车性能。

车头碗组

车头碗组是位于前叉和转向管之间的可旋转部件。骑车时，车头碗组会承受很大的应力和扭矩，这可能会导致轴承松动。

警告

车头碗组松动。车头碗组松动会增加轴承和前叉上的压力，进而导致断裂。请定期检查车头碗组是否存在间隙。

如欲检查车头碗组是否存在间隙，请将手指放在上轴瓦周围。按下前刹车，用力前后推动自行车。如果轴承存在缝隙，则上轴承会相对底壳发生移动。

如想检查车头碗组是否能够自由转动，请抬起前车架脚踏上的前轮并左右转动车头碗组。转动时应只受到极小的阻力。将前轮转回至中心位置，并让自行车略微向一侧倾斜。前轮必定会自动朝着这一侧倾斜。



信息

应仅由自行车专业人员调节车头碗组。在特定情况下，需使用专用工具。请让自行车专业人员调节车头碗组。

警告

把立松动。把立松动可能引起碰撞将前轮夹在两腿之间并尝试转动车把，确认把立安装牢固。车把不应产生转动。

调节 Ahead-set 车头碗组

保时捷 RS 版自行车和保时捷 S 版自行车均安装了 Ahead-set 车头碗组。Ahead-set 车头碗组使把立能够安装并且固定在叉杆上。把立夹具用来固定车头碗组套件。

如想调节 Ahead-set 车头碗组，需要使用 M4/M5 内六角扳手 [RS 版自行车, S 版自行车], T25 梅花扳手 [RS 版自行车] 和扭矩扳手。

旋转一侧的把立夹具一次或两次，打开夹具。现在可以使用内六角头螺钉对车头碗组护盖中的车头碗组进行调节。

重复本章开头所描述的步骤，对车头碗组进行检查，直到松动问题得到解决。使用 M5 内六角扳手进行检查。

解决松动问题后，使把立与前轮对齐。按照规定的紧固扭矩旋紧固定螺钉。



请注意

车头碗组轴承过紧可能引发损坏风险。请转动 90°，小心调节车头碗组间隙。在任何情况下，请勿将螺钉旋得过紧。

请注意

存在对把立和叉杆造成损坏的风险。请遵循紧固扭矩规定。

信息

应仅由自行车专业人员调节车头碗组。请让自行车专业人员调节车头碗组。

警告

把立松动。把立松动可能引起碰撞。将前轮夹在两腿之间并转动车把，确认把立安装牢固。车把不应产生转动。

根据用户需求调节自行车

购买自行车时, 您已确定何种车架规格适合您。

i 信息

如果购买小规格车架的自行车, 请确保您在踩动踏板或转弯时, 双脚不会碰触前轮。

除了车架尺寸外, 您还可以进一步调节自行车, 使其更适合您的骑行姿势。可对鞍座和把立位置以及驾驶区域进行调节。

i 信息

自行车专业人员可以帮助您快速调节自行车, 使其符合您的需求。

每次调节后, 请务必按照第 14 页“每次使用自行车前”章节中的内容进行简要检查, 并且在远离车流区域进行试骑。通过这种方式, 您可以再次检查所有设置的安全性。

调节螺钉连接时, 请务必遵循紧固扭矩规定! 关于紧固扭矩, 参阅第 78 页“推荐的紧固扭矩”章节和 / 或部件制造商提供的说明手册和 / 或其网站。

调节鞍座高度

为了优化踏板的动力传输, 您应该根据腿长调节鞍座高度。把脚放在踏板上, 此时, 前脚掌位于踏板轴上方。踏板位于最低位置时, 腿不应完全伸直。现在, 让踏板同样位于最低位置, 把脚后跟放在踏板上。此时腿应完全伸直, 并且臀部应与腿呈一条直线。

调节时, 请穿上您骑车时的鞋或专业自行车鞋。



如想调节鞍座高度, 请打开车座杆夹具的快拆机构。

现在, 您可以调节车座杆高度。

请注意

鞍座管上的车座杆不稳或过紧会引起损坏风险。请勿强行松开紧固在鞍座管上的车座杆。请咨询自行车专业人员。

i 信息

鞍座最小插入深度标注在车座杆上或车架上。如果车架和车座杆所标的高度不同, 取两者中较大的数值。对于鞍座管可拉伸至上管之上的车架, 鞍座管必须始终位于上管或后上叉下方。请遵守鞍座管最小插入深度。

i 信息

当车座杆夹具上的快拆机构打开后, 车座杆应能轻松地在鞍座管上滑动。

i 信息

在将车座杆安装在碳纤维车架和部件上时, 仅使用油脂或专门的碳纤维涂料。

确定正确的车座杆高度后, 根据其在上管的相对位置将其调节至相应高度。

使用快拆机构固定车座杆。无需施加过大的力量就可将鞍座紧固在正确位置。如可行, 请使用快拆机构上的调节螺母精确调节夹力。

第 23 页“快拆机构操作”章节详细阐述了快拆机构夹具。

尝试旋转鞍座, 确保鞍座已固定。

请注意

车架和车座杆可能损坏。请勿将鞍座管夹具上的快拆机构拧得过紧。

根据用户需求调节自行车



检查您是否能够从鞍座上安全下车。如果不能, 请将鞍座调低, 直至能够轻松下车。

警告

车座杆最大拉伸长度。如果车座杆拉伸至最大长度 [标注于车座杆或车架上], 则车架或车座杆可能破损, 进而引发碰撞或事故。请遵守车座杆的最大拉伸长度规定。

除了鞍座高度外, 您还可设置鞍座倾斜度和位置。通过调节鞍座位置, 您可以改变鞍座到车把的距离以及您在踏板曲柄上方的踩踏位置。鞍座倾斜角度应尽可能保持水平, 这样骑行者才能舒适地踩踏而不会从鞍座上滑落。

如想调节鞍座, 请松开鞍座固定螺钉。只能通过旋转螺钉数圈打开, 否则可能会损坏鞍座固定装置。可沿着滑动架纵向调节鞍座或调节鞍座倾斜角度。



现在, 将鞍座向前或向后推动至期望的位置。请注意鞍座导轨上的标记, 请勿超出鞍座移动范围。

将鞍座调节至水平。您可以使用水平尺进行调节。

现在使用扭矩扳手旋紧鞍座固定螺钉。在这一过程中, 鞍座不应发生转动。尝试拉出或推入鞍座, 确保鞍座已固定。

信息

按照本说明手册和 / 或制造商说明, 使用扭矩扳手定期检查螺钉连接。仅固定鞍座架的垂直部分。请遵守滑轨上的标记。在碳纤维车架上使用专用的碳纤维安装润滑剂。



根据用户需求调节自行车

调节车把和把立

您可以根据个人需求对自行车骑行部位进行调节。



警告

车把和把立调节。车把和把立是重要的自行车安全部件。对其进行调节可能会影响自行车的安全性。如果不确定如何正确进行设置，请咨询自行车专业人员。仅使用保时捷许可的原装零配件。请确保把立和车把已获得各自制造商的许可。



警告

螺钉连接松动。如果车把和把立上的螺钉连接未正确旋紧，在骑车时可能会松开，进而引发碰撞或事故。参阅第 78 页“推荐的紧固扭矩”章节或部件制造商所提供的说明和 / 或其网站。

请注意

车把和把立可能因螺钉连接过紧而发生断裂。参阅第 78 页“推荐的紧固扭矩”章节或部件制造商所提供的说明和 / 或其网站。

把立

您可以使用车头碗组和把立之间的垫环对把立高度进行调节。

如想调节把立高度，您必须先松开把立固定螺钉。从车头碗组盖上拧下 M4 内六角头螺钉。现在可以从叉杆上取下把立。拆下把立下方的垫环，降低把立高度。请注意：把立和车头碗组之间至少保留一个垫环。您也可以通过旋转车头碗组来改变其高度。



安装时，将把立放置在叉杆上。将拆下的垫环放在叉杆上的把立上。

这能够在不缩短叉杆的情况下正确调节车头碗组间隙。

旋紧车头碗组盖，并按照第 53 页“调节 Ahead-set 车头碗组”章节所述步骤进行操作。



警告

车头碗组间隙。车头碗组有间隙可能损坏车头碗组、把立和叉杆。这会引发事故危险。请务必按照出厂时的默认数量安装垫环。



警告

把立固定。把立固定不牢会引发碰撞风险。在调节把立时请勿用力。



警告

螺钉连接松动。把立上的螺钉连接在骑车时可能松动，进而引发碰撞或事故。请参阅第 78 页“推荐的紧固扭矩”章节或部件制造商所提供的说明和 / 或其网站。



信息

请让自行车专业人员调节把立。

根据用户需求调节自行车

车把

您可以根据手握位置调节车把的倾斜度。请先松开车把固定螺钉 [M4 内六角扳手 / T25 梅花扳手]。

现在,您可以转动把立上的车把,并且根据个人需求调节其位置。将其调节至手腕感到放松的位置,并且不要朝外过分弯曲。

当您调节至恰当的手握位置时,按照规定的紧固扭矩旋紧车把固定螺钉。确保车把位于把立夹具的中心。尝试在把立上旋转车把,以检查夹具接口。

i 信息

请确保夹具表面清洁,并且避免沾染油脂。如可行,请使用碳纤维安装润滑剂减少夹力。



刹车和变速握把

您可以根据自己在车把上的握把位置来调节制动和变速杆的倾斜度。

请先松开支架上的内六角扳手或内梅花头螺钉。将刹车和 / 或变速手把旋转至您期望的位置,然后按照规定的紧固扭矩旋紧固定螺钉。

您还可以调节杆与车把之间的距离,从而使它们与您的手指保持舒适的位置。请使用杆上的内六角头螺钉进行



调节。当调节至期望的位置时,请确保刹车片与刹车碟之间保持足够空间,并且刹车手把不会接触到车把。

! 警告

刹车性能不足。无法将刹车手把按下至车把位置以获得最大刹车性能。对刹车手把进行设置,以获得最大刹车性能。

i 信息

请参阅制动制造商所提供的文件。

运输物品 / 携带儿童

请遵守第 26 页“正确使用”章节给出的最大自行车重量。最大重量一般指所有部件 [包括运输物品] 的重量总和。在运输物品时请勿超过最大重量。

如您在自行车上安装了附加行李架,请确保其符合 DIN 14872。

请确保自行车所安装的零配件允许安装在自行车上,如自行车固定架等。请参阅制造商技术规范。

! 警告

负载骑行。自行车超载可能使安全性部件断裂或导致其失效。自行车负载时,操控性会有所改变,并且刹车距离也会增加。在任何情况下,请勿超过 120 kg 的最大负载。请根据自行车总重调节车胎气压。请在远离车流的路面上练习骑行满载的自行车。调整您的车技,以适应操控性的改变。

! 警告

儿童座和儿童自行车挂车的使用。保时捷自行车并未获准安装儿童座或携带儿童自行车挂车。请勿使用任何儿童座或儿童自行车挂车。

通过汽车运输自行车

汽车的行李厢非常适合运输自行车。可以避免您的自行车受到外部影响或沾染灰尘。请确保汽车行李厢中无灰尘。如有必要，请在自行车下放置防尘垫。您也可以使用车内的自行车固定架固定您的自行车。

请确保自行车的驱动拨链器或驱动装置位于上侧。否则可能会损坏后拨链器。同时，您也应保护刹车碟，以免损坏。请确保齿轮线管或刹车管线没有打结。

如果您的自行车无法通过行李厢运输，保时捷为您提供了车顶和挂车连接器两种运输系统。

警告

在无固定装置的情况下使用汽车行李厢运输自行车。刹车、转向或事故可能导致汽车行李厢中未固定的自行车发生移动并伤及乘客。使用汽车行李厢运输自行车时请务必进行固定。

警告

运输时自行车固定不牢靠。使用车外系统运输自行车时，未牢固安装的部件 [如工具、挂包等] 可能松动，进而引起驾驶事故。在运输自行车前加固松动的部件或将其拆下。

警告

车架可能产生隐蔽性损坏。特别需要注意的是，固定碳纤维车架时可能会导致隐蔽性损坏，进而导致部件突然失效。保时捷自行车固定架也不例外。仅使用配有适当车架夹具的自行车固定架。固定时请勿让车架超载。

警告

汽车负载限制、车灯和车牌号。超过汽车允许载荷或遮挡车灯均可能引发事故。必须使用自行车固定架约束自行车，以免自行车从车侧伸出。自行车不可挡住车灯和车牌号。

请注意

车架管可能损坏并且不可修复。请确保自行车固定架的夹具适合固定大型车架管。

请注意

自行车固定架选择不当可能损坏车把、把立、鞍座和鞍座管。请勿使用将自行车倒置的自行车固定架，即车把和鞍座位于下面一侧。请勿使用任何带有踏板曲柄支架的自行车固定架。

购买自行车固定架时，请确保其符合国家安全标准，例如需带有 GS 标记。

在德国，自行车固定架必须遵守 §22 StVZO [道路交通许可法规]。

请参阅您选配的自行车固定架的说明手册并遵守最大承载能力和最大速度规定。

信息

请在运输自行车时详细了解所在国家的交通规范。

警告

自行车固定架上的自行车固定不牢或固定不当。固定不牢或固定不当的自行车可能在运输时发生松动，进而引发严重事故。每次旅行前和长途旅行期间，应定期检查自行车，以确保其牢固并正确固定。

警告

刹车装置中有空气。运输带有液压刹车碟的自行车时，倒置自行车可能使空气进入刹车装置，进而导致刹车失效。在运输带有液压刹车碟的自行车时，请勿倒置自行车。

请注意

自行车固定架及自行车会增加车辆高度，请注意避免可能因此引发的损坏风险。测量汽车总高度并在车内标出，以便参考。进入车库、维修间、地下车库和隧道时注意汽车总高是否适宜。

请注意

运输车轮已拆下的自行车存在损坏自行车的风险 [损坏刹车、后叉和前叉]。为刹车碟安装运输护板。为后叉和前叉安装垫片。



通过飞机运输自行车

空运自行车时, 应将自行车装入专用自行车盒或箱中。自行车袋往往无法充分保护您的自行车。

请将车轮装入专用车轮袋中, 以保护车轮。

信息

随身携带必要的工具和本说明手册, 以便在目的地正确安装您的自行车。

请注意

运输车轮已拆下的自行车存在损坏自行车的风险 [损坏刹车、后叉和前叉]。为刹车碟安装运输护板。为后叉和前叉安装垫片。

正确穿着

自行车头盔

即使本国法律没有相关规定, 我们也强烈建议您佩戴自行车头盔。购买自行车头盔时, 让自行车专业人员为您提供建议, 并确保您能够牢靠、舒适地佩戴。

购买自行车头盔时, 请确定其已通过 DIN EN 1078、CPSC、ASTM、SNELL 或 ANSI 等测试标准。

自行车头盔仅被许可在骑车时使用。请参阅制造商所提供的说明。

危险

不佩戴头盔、佩戴尺寸不合适的头盔或头盔佩戴不当。为了在事故中充分保护自己, 务必在骑保时捷自行车时佩戴头盔。如果头盔尺寸不合适或佩戴不当, 可能会在发生事故时增加严重伤害的风险。骑车时请务必佩戴头盔。请确保头盔佩戴合适, 固定带已经过适当调节并系紧。

耳机

骑车时请勿使用耳机; 否则您可能无法听到警告声并且分心, 从而无法注意到道路交通。您可能因此而引发事故, 危及您和其他道路使用者的安全。

护目镜

骑车时应佩戴护目镜。护目镜能够保护您免受阳光、风和昆虫的影响, 否则昆虫可能会飞入眼中, 阻碍您的视线, 进而引发碰撞危险!

附加信息

除了佩戴自行车头盔和护目镜, 我们建议您穿着单车裤、针织运动衫并佩戴手套。

请确保单车裤尺寸合适, 以避免其碰触拨链器、驱动装置或辐条。如有必要, 请使用专用裤夹或腿箍。

应穿着色彩鲜艳的衣装, 以确保您在公路上骑行时清晰醒目。您也可以穿着带有反光条的衣服。

骑车时请穿着可防止双脚从踏板上滑落的运动鞋。

危险

骑车时穿着不当。骑车时如果穿着不当, 会增加在公路上骑行和越野骑行时的受伤风险。请务必穿着恰当的自行车服装, 尤其是头盔、护目镜和手套。

检查

您的自行车在交付时已可使用。任何使用的产品都需要维护和保养。只有这样，您才能保持自行车的正常功能和安使用。

在最初 5 – 15 小时骑行后或骑行 100 – 300 公里后，应对自行车进行初步检查，因为线缆等可能在这段时间内被拉长，从而影响变速精确度。

在初步骑行后，应定期让自行车专业人员对自行车进行检查。自行车的使用情况和天气状况会影响保养周期的长短。



警告

检查和修理不当。许多检查和修理应由 ([人员进行，并且需要使用专用工具及具备专业知识。保养和调节不当可能会导致自行车部件失效。如缺乏必要的专业技术和扭矩扳手等相应工具，请勿尝试自行检查和修理。



信息

仅使用经认可的原装保时捷零配件替换刹车部件。如了解有关保时捷原装零配件的更多信息，请拨打保时捷自行车部热线进行咨询。请参阅第 76 页“保养和维护计划”章节。

保养说明

冬季路面维修产生的灰尘及路盐等外部物质可能会腐蚀您的自行车、车漆及零部件。因此，在冬季应定期清洁所有零部件。

请注意

清洁不当可能会引起自行车损坏风险。使用压力清洗器或蒸汽清洗机可能会使水穿透轴承密封件并损坏轴承。请勿使用任何压力清洗器或蒸汽清洗机。

使用低压喷水嘴或水桶及海绵对您的自行车进行清洗。用手清洗自行车能够帮助您提前发现车漆损坏、磨损的部件或其它故障。

清洁自行车后，请务必润滑链条并检查外露线管的状况。



警告

裂痕、刮痕、弯曲的零配件。裂痕、刮痕、弯曲的零配件和其它故障是由材料疲劳和磨损而引起的。零配件可能突然失效。在清洁时，请寻找损坏的零配件并立即更换。如有任何疑问，请拨打保时捷自行车部热线进行咨询。

请注意

存在因腐蚀造成损坏的风险。请立刻对损坏的车漆进行修复。

请注意

使用清洁剂可能导致链条损坏。清洁剂会洗掉链轮上的油脂。请勿将链条浸在清洁剂中。



警告

刹车性能。如果刹车碟和刹车片被养护产品或链条油等污染物污染，可能会影响刹车性能。请勿在刹车片和刹车碟上使用任何养护产品或链条油。

请注意

去油剂中含有丙酮、氯甲烷等物质；清洁剂中含有溶剂或化学物质或者可能损伤车漆的非中性成份。使用油基清洁剂去除车漆表面的机油和油脂。

保养说明

i 信息

请确保您所使用的养护产品和清洁剂对环境无害。

i 信息

即使使用最好的护理方法,也可能产生锈膜。这并非因为质量不佳而引起。锈膜一般可通过对部件进行清洁来祛除。使用市售保护剂和防锈剂对自行车进行保养。

使用后,请以环保的方式弃置这些润滑油、清洁剂和养护产品。一般而言,这些物品不应通过污水系统排放,与家庭垃圾一同处理或弃置到环境中。请参阅代理商印在产品上的说明。

碳纤维附加保养说明

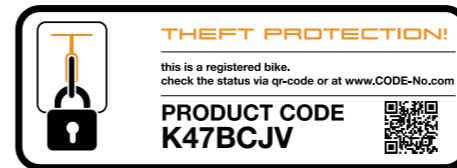
使用车蜡对表面进行抛光。请勿使用任何含有精练剂的抛光剂。

使用专用箔片保护车架上的摩擦位置 [线管] 或下管上可能碰触到岩石的区域。

安装在碳纤维车架和前叉上的部件只能安装在特定的螺纹孔上。请勿使用任何非指定夹具,否则可能损坏车架或前叉。

防盗保护

保时捷 RS 版自行车和保时捷 S 版自行车均配备了代码编号防盗保护系统。本公司在 www.CODE-No.com 网站上提供能够识别车主身份的免费地址注册。车漆上带有唯一产品编码的标签位于底部车架旁的自行车下管上。



如果您的自行车被盗,您可以在 www.CODE-No.com 的账户中标明自行车被盗。这样,窃贼就无法转售该车,因为任何人都能在连接网络的电脑或手机上使用 QR 代码应用程序看到该车的状态。



自行车存放

如果您经常使用自行车, 正确对其进行维护并且不会长期闲置, 则无需进行特殊的存放步骤。您只需确保自行车放在通风良好的干燥区域即可。

如果要长时间存放自行车, 请注意车胎中的空气会逐渐减少。为了防止车胎受损, 您应该将自行车挂在自行车固定架上或定期检查车胎气压。

存放时请确保自行车清洁。请保护自行车上的部件不受腐蚀。

例如, 您可以从车架上拆下鞍座管, 以便挥发车架中的湿气。将前拨链器切换至最小链环, 将后拨链器切换至最小链轮。这会使变速部件和链条处于松弛状态。

请注意

如果您有较长时间不骑自行车, 请利用这段时间让自行车专业人员进行全面检查。

质保条款

制造商质保条款

作为自行车制造商，
ADP Engineering GmbH
Waldstrasse 23/B10
63128 Dietzenbach
德国 [保证人]
给予客户 [质保享有人] 下列自行车故障两年免费质保。以主流自行车制造商同类自行车交付时所实施的最新质保条例为标准。

本质保条款仅对售出的自行车有效，并且仅适用于拥有授权保时捷经销商的国家。

质保起始日期为向质保享有人出售自行车的授权保时捷经销商所提供的原始发票和 / 或原始收据当日。如质保享有人转售自行车，质保将会失效，无法转让给新车主。

如自行车发生质保所覆盖的故障，保证人可自行决定选择修复故障 [后续修理] 或更换自行车。如发生后续维修，保证人可自行决定选择修复故障或更换故障部件。

如后续维修仍无法解决故障或继续尝试后续维修对于质保持有人不合理时，质保所有人可单方面要求交付无故障的自行车。

本质保不适用于任何其它索赔理由。本质保不作为其它索赔依据，如后续维修期间提供备用自行车或损坏索赔等。

本质保不限制客户的法律权利，尤其是因材料缺陷而引起的索赔或产品责任索赔。

质保索赔处理

仅可向出售本自行车的授权保时捷经销商提出质保索赔。

提交存在缺陷的自行车必须附上发票和 / 或收据原件。如未交还存在缺陷的自行车以及发票和 / 或收据原件，或者发票和 / 或收据原件不全，保证人可以拒绝提供质保条款中所规定的服务。

所安装的零配件也享有相应的质保服务，或者在自行车质保期内享有后续维修范围内的修理服务。这也适用于后续交付的自行车。

如果保证人根据质保索赔条款交付新车，可依据德国民法典 §§ 346-348 有关废除的规定要求收回存在缺陷的自行车，并交还自行车的使用提出相应赔偿。回收存在缺陷的自行车及新自行车的交付仅在出售本自行车的授权保时捷经销商处进行。

质保索赔例外事项

质保不包括正常磨损。

质保不包括日常自行车维护和修理费用。

此外，质保不包括因以下情况所引起的故障：

1. 自行车使用不当或超载，如进行竞技比赛或承载超重货物，或者

2. 质保享有人或非保时捷授权第三方及自行车专业人员对自行车维修不当、保养不当或维护不当；在自行车上安装未得到保证人许可的零部件；质保享有人对自行车进行未经许可的改装 [特别是为了遵守国家或当地法规进行的改装，且该国非自行车原开发地或原产地]；

3. 质保享有人未遵守使用规定、自行车操作规定和维护规定 [如说明手册]；

4. 自行车因外界影响、存放或运输设备或其他外界因素 [如事故、故意破坏等] 而损坏；

5. 质保享有人未按要求立刻报告故障或立刻提供后续维修的机会。

此外，如果自行车车架编号被修改、擦除或模糊不清，则不享有质保权利。

如果保证人引用质保索赔例外条款，质保享有人承担证明此例外无效的举证责任。

质保、磨损、刹车片

质保

自行车出售方对于材料缺陷的合法质保必须与上述制造商质保区别开。

磨损

基于部件功能，自行车的某些部件会发生磨损。正常磨损不包含在当前质保范围内，在法律上也不作为材料缺陷。磨损程度取决于对自行车的护理和保养以及使用方式 [骑车时的操控以及日晒、灰尘、路盐等]。经常停在室外的自行车可能会产生其它与天气相关的磨损。例如暴露在盐含量较高的海边空气中。

易于磨损的部件需要定期保养和护理；但是，根据使用的频率和条件，部件最终会超过使用寿命而报废。必须更换达到磨损限值的部件。应该特别关注磨损情况的部件如下：传动链 / 皮带、后飞轮、链环和皮带轮、车把握把、后拨链器、拨链器线管、车把和把立、车座杆和鞍座、刹车片和刹车碟、车轮 [包括车胎和内胎]、刹车管线。

刹车片

盘式刹车的刹车片因其功能原因会产生磨损。用于竞赛或山地骑行可能会增加刹车片更换频率。请定期检查刹车片状态，如有必要，请前往专业维修车间进行更换。我们需要提醒您：使用已磨损的部件十分危险，并且可能引发事故。使用已磨损的部件还可能导致自行车其他部件损坏。

关于组装、调节和使用的问题

如有任何关于组装、调节和使用方面的问题，请联系授权保时捷经销商、自行车专业人员或拨打保时捷自行车部热线咨询。

i 信息

请遵守部件制造商所提供的说明手册中的维护和保养周期。

保时捷自行车部联系方式和服务

如想了解更多有关保时捷自行车部热线售后服务和联系方式的信息，请登录以下网站：www.porsche.com/bike

保养和维护计划

部件	操作	每次骑车前	每月	每年
车胎	检查气压	x		
车胎	检查胎面花纹高度和侧壁		x	
刹车	刹车静态检查	x		
刹车	清洁刹车片和刹车碟		x	
刹车	检查刹车片磨损程度		x	
刹车	更换碟刹油 [DOT 液]			x
内轴承	检查轴承间隙		x	
链条	检查和 / 或润滑	x		
链条	检查和 / 或更换	超过 800 km		
曲柄	检查和 / 或旋紧			x
车漆 / 阳极氧化铝表面	护理	至少每 6 个月 1 次		
车轮	检查跳动和固定		x	
车把	更换	不超过 5 年		
车把轴承	检查轴承间隙		x	
金属表面	护理	至少每 6 个月 1 次		
轮毂	检查轴承间隙		x	
踏板	检查轴承间隙		x	
踏板机构	清洁 / 润滑耦合装置		x	
车座杆 / 把立	检查固定螺钉		x	
后拨链器 / 前拨链器	清洁 / 润滑 / 调节		x	
快拆机构 / 车轮螺栓连接	检查定位 / 检查螺钉	x		
螺母和螺栓	检查和 / 或旋紧		x	
气门	检查位置	x		
车座杆	拆下并重新进行润滑			x
线管拨链器	拆下并润滑和 / 或更换			x

警告

未进行正确的检查和修理。保养和维护计划表中所描述的操作可能需要专业知识和专用工具。同样,有些工作需自行车专业人员进行。如有任何疑问,请拨打保时捷自行车部热线进行咨询。请务必使用专用工具进行工作 [例如: 扭矩扳手]。

推荐的紧固扭矩*

RS 版自行车

部件	制造商	描述	紧固扭矩
车架		嵌入式后叉端	2–3 Nm
		瓶座	2–3 Nm
		线管夹, 下管	2–3 Nm
后拨链器	Shimano XTR-RD-M980	紧固螺钉	8–10 Nm
		齿轮线管夹	6–7 Nm
		变速皮带轮	2.5–5 Nm
前拨链器	Shimano XTR-FD-M985	安装夹具	5–7 Nm
		齿轮线管夹	6–7 Nm
		紧固螺钉, 车把夹具	3 Nm
变速手把	Shimano XTR-SL-M980	紧固螺钉, 变速杆车把夹具	2.5 Nm
刹车	Magura MT8	车把夹具	3 Nm
		刹车钳	10 Nm
		6 螺栓转子, 毂	6.2 Nm [CB]
刹车碟	Magura Storm SL		
曲柄	Shimano XTR-FC-M980	调节螺钉, 左曲柄臂	0.7–1.5 Nm
		调节螺钉, 左曲柄臂	12–14 Nm
踏板	Crankbrothers Candy 3		10–15 Nm
	VP		10–15 Nm
飞轮	Shimano M771	锁紧垫圈	30–50 Nm
把立	Crankbrothers Cobalt 11		8–9 Nm
鞍座夹具	Crankbrothers Cobalt 11		12 Nm
把手	Crankbrothers Cobalt	夹具	3 Nm

S 版自行车

部件	制造商	描述	紧固扭矩
车架		嵌入式后叉端	2–3 Nm
		瓶座	2–3 Nm
		线管夹, 下管	2–3 Nm
		后上叉开口	4–6 Nm
轮毂	Alfine SG-S700	轮轴螺母	30–45 Nm
曲柄	FC-S500	调节螺钉, 左曲柄臂	0.7–1.5 Nm
		调节螺钉, 左曲柄臂	12–15 Nm
变速手把	SL-S700	紧固螺钉, 车把夹具	5 Nm
内轴承		轴承盖	35–50 Nm
		偏心支架	12–15 Nm
把手	Topeak GX1	夹具	3–4 Nm
刹车	Magura MT2/4	车把夹具	3 Nm
		刹车钳	10 Nm
刹车碟	Magura Storm	中央锁	40 Nm
踏板	VP		10–15 Nm
把立		固定螺钉 – 叉杆	8 Nm
		固定螺钉 – 车把夹具	6 Nm
车座杆		固定螺钉	8–10 Nm
脚撑	Pletscher	紧固螺钉	10–12 Nm

* 请注意: 在某些情况下, 此处所注的紧固扭矩可能与制造商技术规格有所不同。请以制造商技术规格为准。对于重要的紧固扭矩, 请查阅所附说明手册或制造商网站。安装碳纤维部件时, 请务必使用碳纤维安装润滑油。碳纤维部件的紧固扭矩为最大紧固扭矩。超过此紧固扭矩可能损伤部件或使其断裂。请使用 Loctide 螺钉锁止, 中等紧度。

推荐的紧固扭矩*

螺钉紧固扭矩 [常规标准]

螺纹	内六角扳手	内梅花头螺钉	紧固扭矩
M	H	T	[Nm]
3	2.5	10	1.2
4	3	25	2.7
5	4	25	5.5
6	5	30	9.5
8	6	40	23
10	8	50	46
12	10	55	79

* 适用于气缸盖螺钉, DIN912/ISO4762, 强度级别 8.8

部件制造商网站

<http://bike.shimano.com>

<http://www.crankbrothers.com>

<http://www.magura.com>

<http://www.ergon-bike.com>

<http://www.carbondrivesystems.com>

<http://www.fizik.it>

<http://www.schwalbe.com>

<http://www.cateye.com/de>

<http://www.CODE-No.com>

Porsche, Porsche Design, 保时捷盾徽, 911, Carrera, Targa, Boxster, Cayenne, Cayman, Panamera, Spyder 和 Speedster 均为 Dr. Ing. h.c. F. Porsche AG 的注册商标。

保时捷保留对技术规格和其他产品信息进行修改的权利, 事先恕不另行通知。保留对错误和遗漏进行修改的权利。

版本: 06/11
德国印刷

Porsche Lizenz- und Handels-
gesellschaft mbH & Co. KG
Porschestraße 1
74321 Bietigheim-Bissingen
www.porsche.cn

